

Antiqua Cuthna 2



Slavníkovci v českých dějinách

[SEPARATUM]

Praha 2007



Slavníkovci v českých dějinách

K vydání připravili
Vojtěch Vaněk
Jiří K. Kroupa

Praha
2007

Odborní recenzenti:

doc. PhDr. Petr Charvát, DrSc.

Ing. Petr Pauliš

prof. PhDr. Petr Sommer, CSc.

© Státní oblastní archiv v Praze – Státní okresní archiv Kutná Hora, 2006

© KLP – Koniasch Latin Press, 2006

ISSN 1803-1374

ISBN 978-80-86772-30-1 (SOA v Praze – SOkA Kutná Hora)

ISBN 978-80-86791-54-8 (KLP)

All rights reserved; no part of this publication may be reproduced, stored in a retrieval system, or transmitted in any form or by any means, electronic, mechanical, photocopying, recording or otherwise, without the prior written permission of the publisher.

Obsah / Inhalt

Editorial (VOJTĚCH VANĚK) ~ ~ ~ ~ ~	7
HISTORIE	
JIŘÍ SLÁMA Slavníkovci v pohledu současného bádání / Die Slavníkiden aus der Sicht des heutigen Forschungsstands ~ ~ ~ ~ ~	9
† DUŠAN TŘEŠTÍK Proč byli vyvražďeni Slavníkovci? / Warum wurden die Slavníkiden ermordet?	13
PETR SOMMER - VOJTĚCH VANĚK Existe-t-il une architecture Slavníkienne? ~ ~ ~ ~ ~	20
ARCHEOLOGIE	
MICHAL LUTOVSKÝ Slavníkovci a archeologie / Die Slavníkiden und die Archäologie ~ ~ ~ ~ ~	35
JAN MAŘÍK Libická sídelní aglomerace ve výpovědi archeologických pramenů / Die Sied- lungsagglomeration Libice (Libitz) im Licht der archäologischen Quellen ~ ~ ~	42
FILIP VELÍMSKÝ Nové archeologické nálezy v Malíně (okr. Kutná Hora) / Neue archäologische Funde in Malín (Bez. Kuttenberg) ~ ~ ~ ~ ~	57
MARTIN TOMÁŠEK Slavníkovec Čáslav a Slavníkova Čáslav? / Der Slavníkide Čáslav oder Slavníks Čáslav (Tschaslau)? ~ ~ ~ ~ ~	81
RADEK TVRDÍK Hánín mezi Libicí a Malínem / Hánín zwischen Libice (Libitz) und Malín ~ ~ ~	88
NUMISMATIKA	
LUBOŠ POLANSKÝ Soběslav nebo Boleslav? K spornému přiřazení denárů typu Cach 160 a 161 / Soběslav oder Boleslav? Zur umstrittenen Zuordnung der Denare vom Typ Cach 160 und 161 ~ ~ ~ ~ ~	93
ZDENĚK PETRÁŇ Co vypovídají mince o Slavníkovcích / Was Münzen über die Slavníkiden ver- raten ~ ~ ~ ~ ~	107

GEOLOGIE

MILAN HOLUB

K možnostem vzniku a zachování bohatých sekundárních rud stříbra v kutnohorském revíru / Über eine mögliche Entstehung und Erhaltung von reichen sekundären Silbererzen im Kuttenberger Revier ~ ~ ~ ~ ~ 122

MILAN HOLUB

Pokus o srovnání modelové produkce stříbra v hlavních revírech Českého masivu s obsahy olova v sedimentech šumavských jezer / Vergleich der Silber-Modellproduktion in den Hauptrevieren des Böhmisches Massivs mit dem Bleigehalt in den Sedimenten der Böhmerwald-Seen (ein Versuch) ~ ~ ~ ~ ~ 141

VLADIMÍR ŠREIN - MARTIN ŠTASTNÝ - BLANKA ŠREINOVÁ - JANA KRÁLOVÁ - JIŘÍ STARÝ

Zlato! Příčina vyvraždění Slavníkovců / Tatmotiv für den Slavníkenmord: Gold! ~ ~ ~ ~ ~ 150

ZPRÁVY & RECENZE / BERICHTE & REZENSIONEN

Výstava *Keltové a střední Čechy* (Jarmila VALENTOVÁ) ~ ~ ~ ~ ~ 165

Kutnohorské hudební rukopisy pozdního středověku a renesance (Vojtěch VANĚK) ~ ~ ~ ~ ~ 166

Osobní fond Klimenta Čermáka v kutnohorském archivu (Jana VANĚČKOVÁ) ~ ~ ~ ~ ~ 167

Nakladatelství a vydavatelství Martin Bartoš - Kuttna (Pavel NOVÁK) ~ ~ ~ ~ ~ 169

Výstava *103 minuty v Kutné Hoře* o návštěvě císaře Františka Josefa I. (Lukáš PROVAZ) ~ ~ ~ ~ ~ 171

Zdeněk Mazač - Ladislav Jouza, *Moje město Kolín. Od pravěku k počátkům středověku. Kolín 2006* (Jarmila VALENTOVÁ) ~ ~ ~ ~ ~ 175

Petr Sommer (ed.), *Svatý Prokop, Čechy a střední Evropa*. Praha 2006 (Filip VELÍMSKÝ) ~ ~ ~ ~ ~ 175

Jan Urban, *Lichtenburkové. Vzestupy a pády jednoho rodu*. Praha 2003 (Tomáš VELÍMSKÝ) ~ ~ ~ ~ ~ 177

Libor Jan, *Václav II. a struktury panovnické moci*. Brno 2006 (Vojtěch VANĚK) ~ ~ ~ ~ ~ 183

Ian Blanchard, *Mining, Metallurgy and Minting in the Middle Ages*, vol. 3: *Continuing Afro-European Supremacy, 1250-1450*. Stuttgart 2005 (Vojtěch VANĚK) ~ ~ ~ ~ ~ 184

Thomas Balthasar Janovka, *Clavis ad thesaurum magnae artis musicae* / Tomáš Baltazar Janovka, *Klíč k pokladu velikého umění hudebního*. K vyd. přípr. a přel. Jiří Matl. Praha 2006 (Jana VANĚČKOVÁ) ~ ~ ~ ~ ~ 185

Seznam vyobrazení ~ ~ ~ ~ ~ 188

Nové archeologické nálezy v Malíně (okr. Kutná Hora)

FILIP VELÍMSKÝ

Úvod

Proces rekonstruování historických událostí, jež se na území dnešního kutnohorského předměstí udály před více než tisíci lety, se dá asi nejlépe přirovnat ke skládání obrázku puzzle z neúplného počtu dílů. Většina stop po raně středověkém osídlení, které je archeologie a s ní spolupracující disciplíny schopna evidovat, již buď nenávratně vzala za své, nebo nadále zůstává skryta pod zemí, pod mladší zástavbou či na méně přístupných místech.

Zcela bez problémů ale není ani práce s těmi doklady raně středověké minulosti Malína, které zubu času unikly a byly v průběhu některého z nemnoha terénních výzkumů znovu odkryty. Získaný archeologický materiál je totiž, až na některé výjimky, pouze obtížně datovatelný¹ a veskrze anonymní. Jeho výpovědní hodnota ke konkrétním historickým událostem je tak velmi sporadická, přesto bývá historiky i samotnými archeology často přeceňována.

Následující příspěvek přináší stručné shrnutí výsledků dosavadního výzkumu slavníkovské problematiky na území okresu Kutná Hora. Ve svém jádru se práce opírá především o vyhodnocení novějších archeologických výzkumů realizovaných autorem a jeho spolupracovníky² v letech 1999-2005³ na území raně středověkého hradiště v Malíně (okr. Kutná Hora) a v jeho blízkém okolí.

Kutnohorsko a Malín před příchodem Slavníkovců

Obec Malín, ve které se nachází i stejnojmenné raně středověké hradiště, se nalézá ve východní části středních Čech, na severovýchodním předměstí dnešní Kutné Hory. Bývalé

¹ Dosavadní datování náleзовých situací v Malíně se opírá především o nepříliš citlivou chronologii zdejší keramiky. Zkoumány bohužel zatím nebyly žádné výrazněji stratifikované situace, ze kterých by šly odvodit přesnější chronologické horizonty. V případě Malína postrádáme rovněž nálezy mincí i dalších chronologicky citlivějších nálezů, např. šperků, zbraní (pro sestavení jejich vývojové typologie a komparaci technik jejich výroby), zbytků zuhelnatělých organických materiálů (pro analýzu C₁₄), větších kusů dřev s dochovanou strukturou letokruhů (pro dendrochronologii), zlomků přepálené keramiky, mazanice či kamene (pro termoluminiscenci) atd.

² Text tohoto příspěvku by nevznikl bez přispění zaměstnanců kutnohorského pracoviště Archeologického ústavu AV ČR, Praha, v. v. i.

³ K evidenci a vyhodnocení dřívě realizovaných archeologických výzkumů z lokality Malín viz také VELÍMSKÝ, T. 1985; VALENTOVÁ 2003; VELÍMSKÝ, F. 2005.

slavníkovské hradiště zaujímá strategickou polohu na mírné terénní vyvýšenině protáhlého oválného tvaru,⁴ která vystupuje z okolní ploché nivy, jež se rozkládá jižně a jihovýchodně od masivu Kaňku a je protkána říčkami Klejtnárou a Vrchlicí a potokem Beránkou.

Všechny uvedené toky v minulosti v nivě meandrovaly a vytvářely rozlehlá inundační pásma se silnými náplavovými souvrstvími. Místy měl pás inundace charakter sezónních mokřin, které byly jen obtížně přístupné, a tvořily proto přirozenou ochranu celé lokality.

Přestože »Malínská vyvýšenina« není nikterak výraznou krajinnou dominantou, byla již od pravěku, díky svojí výhodné poloze poblíž jedné z tradičních cest z Čech na Moravu, víceméně kontinuálně osídlena.

Na katastrálním území obce byly doposud archeologicky evidovány doklady pravěkého osídlení či pohřbívání z období neolitu (kultura lineární a vypíchaná), eneolitu (kultura nálevkovitých pohárů), starší doby bronzové (kultura únětická), mladší doby bronzové (kultura lužická), starší doby železné (kultura bylanská), mladší doby železné (latén) a starší a mladší doby římské.⁵ Pravěké osídlení se v Malíně obvykle vyskytuje společně s mladším osídlením středověkým. Nález zachovalých středověkých situací obvykle signalizuje i dobré uchování případných pravěkých objektů.

Nálezy pravěkého osídlení se v Malíně koncentrují zejména při okrajích akropole pozdějšího hradiště, na východním svahu vyvýšeniny, na pravém břehu Vrchlice v poloze Ratajka a konečně v prostoru mezi úpatím Kaňku a potokem Beránkou ve směru na Hlízov. Vzhledem k omezené velikosti vhodné sídelní plochy je však více než pravděpodobné, že pravěké osídlení zasahovalo ve skutečnosti celý prostor vyvýšeniny.

Vysokou intenzitu pravěkého osídlení evidujeme nejen v Malíně, ale také dále na jih, směrem na Čáslav⁶ a na přilehlém území v údolí říčky Vrchlice (ŠUMBEROVÁ 1996), kde byly zachyceny i pozůstatky dosud nejstaršího raně středověkého osídlení v rámci regionu, zlomky slovanské keramiky tzv. pražského typu.⁷

Zmíněný nález byl učiněn v roce 1998, při stavbě skladovací haly v lokalitě Sedlec-Mokřiny, přibližně 0,5 km od Malína. Malý soubor keramiky tehdy při ohledání stavbou poničené plochy obětavě zachránil Pavel Břicháček ze Západočeského muzea v Plzni a Jana Králová z Českého muzea stříbra v Kutné Hoře.⁸ Nález, pakliže se nezmění jeho zařazení a datace, bude nesmírně cenný, protože umožní posunout počátky slovanského osídlení na Kutnohorsku podstatně více do minulosti, a to již na začátek 7. století. Dosaďná kladení počátků slovanského osídlení kutnohorského regionu na přelom 7. a 8. sto-

⁴ Nejvyšší bod na lokalitě má nadmořskou výšku 220 m n. m. Plocha akropole hradiště je poměrně malá, cca 6,35 ha. Plocha předhradí, které se nachází severovýchodním a východním směrem, je o něco větší, cca 10,5 ha.

⁵ Podrobný přehled pravěkého osídlení Malína viz VALENTOVÁ 2003; VELÍMSKÝ, F. 2005.

⁶ Intenzivní pravěké osídlení je archeologickými výzkumy doloženo v celém prostoru mezi Kutnou Horou a Čáslaví. Starší shrnutí pravěkého osídlení regionu viz HAKEN 1934; HANUŠ 1960. Nověji se uvedené problematice věnovali např. JIRÁŇ 1996; PAVLŮ - RULF 1996; PAVLŮ 2002; ŠUMBEROVÁ 1996; 2000; VALENTOVÁ 1996.

⁷ Časně slovanská v ruce vyráběná nezdobená keramika, kterou nejčastěji reprezentuje štíhlý vázovitý hrnec se svislým nebo jen mírně vyhnutým okrajem (LUTOVSKÝ 2001, 336).

⁸ Základní určení souboru a jeho dataci provedli P. Břicháček a J. Valentová, materiál ale dosud nebyl kompletně zpracován ani publikován. Autor měl při přípravě tohoto příspěvku možnost zhlédnout část materiálu a s dosaďná identifikací se plně ztotožňuje. Za zpřístupnění materiálu ke studijním účelům a souhlas s publikováním jedné z nádob autor děkuje J. Králové.

letí, tj. do starohradištního období, se dosud opíralo především o výsledky starších výzkumů žárového pohřebiště v Hořanech⁹ a mohylového pohřebiště v Chedrbí.¹⁰

Teprve před nedávnem provedl aktualizaci sídelního vývoje kutnohorského regionu ve starohradištním a středohradištním období Milan Zápotocký, který podrobně vyhodnotil nálezné situace a archeologický materiál ze dvou pro tuto dobu klíčových hradišť, Cimburka a Siónu (ZÁPOTOCKÝ 2003).¹¹ V rámci dnešního osídlení regionu leží obě lokality poněkud stranou, v řídkěji osídleném prostoru tzv. Malešovské pahorkatiny. Do určité míry odlehle byly ale patrně už v době svého vzniku, kdy se nacházely na samé hranici kouřimské sídelní ekumeny (ZÁPOTOCKÝ 2003). Obě hradiště zaujímají výhodnou strategickou polohu na vysokých skalnatých ostrožnách, které se vypínají nad údolím říčky Vrchlice. Dle M. Zápotockého sloužila hradiště spíše jako refugia než jako stabilní správní centra regionu. Jejich osídlení nebylo proto příliš intenzivní, ale mělo poměrně dlouhou kontinuitu (ZÁPOTOCKÝ 2003).

V případě Cimburku slovanské osídlení navazuje na starší pravěké osídlení lokality. Poprvé se objevuje již ve starohradištním období a končí někdy v průběhu mladohradištního období. V případě Siónu se slovanské osídlení udrželo na lokalitě ještě o něco déle. Hradiště vzniklo rovněž ve starohradištním období a fungovalo až do období pozdně-hradištního. Někdy v průběhu 12. století vystřídal hradiště menší opevněné feudální sídlo, které pak v průběhu 15. století nahradil slavný husitský hrad Jana Roháče z Dubé (ZÁPOTOCKÝ 2003).¹²

Z archeologického materiálu z uvedených lokalit je zřejmá vazba zdejšího osídlení na oblast jižního Kolínska¹³ a zejména pak na hradiště Stará Kouřim¹⁴ (ZÁPOTOCKÝ 2003). Pozadí a detaily tohoto spojení však nadále zůstávají nejasné.¹⁵ Přímý doklad, který by starohradištní a starší středohradištní osídlení na Kutnohorsku již nějak konkrétně spojoval se Slavníkovci, ale neexistuje.

»Slavníkovské« osídlení na Kutnohorsku a počátky hradiště Malín

První a současně i poslední přímý doklad o spojení potomků velmože Slavníka s Kutnohorskem ve druhé polovině 10. století nám přináší opakovaný výskyt názvu hradiště

⁹ Ploché žárové pohřebiště s celkem 14 hroby, datované na přelom 7.-8. století, bylo F. Dvořákem prozkoumáno v roce 1937. Původní dokumentace výzkumu je dnes, stejně jako většina nalezeného materiálu, nezvěstná. Věrohodnost hořanského nálezu ale podporuje nález dalšího, prakticky identického pohřebiště v sousední vsi Nebovidy (DVOŘÁK - FILIP 1939/1946, 83-87).

¹⁰ Mohylové pohřebiště čítající celkem 8 mohyl, většinou s uloženými žárovými pohřby, datují nálezy keramiky do 8.-9. století (ČERMÁK 1882-1884).

¹¹ Materiálové analýzy menších souborů středohradištní keramiky z lokalit Sedlec-Mokřiny a Malín viz VALENTOVÁ 1973; 2003; VELÍMSKÝ, F. 2008.

¹² Hrad, původně označovaný rovněž jako »Hrádek«, byl vybudován někdy v letech 1426-1427. Jméno Sión, pod kterým se zapsal do historie, získal hrad teprve po bitvě u Lipan roku 1434.

¹³ Dokladem tohoto spojení je identický keramický materiál z této oblasti (viz DVOŘÁK 1936; DVOŘÁK - FILIP 1946; VALENTOVÁ - TVRDÍK 2004).

¹⁴ Spojení s Kouřimí dokládá opět keramický materiál (ŠOLLE 1972), ale také podobnost hradišť Cimburka a Sión s menšími hradišti v zázemí Kouřimi (ZÁPOTOCKÝ 2003).

¹⁵ V případě kutnohorského regionu prozatím nedisponujeme natolik bohatým souborem středohradištního materiálu, který by umožnil provedení podobné komparace, o jakou se v minulosti pokusili např. Miloš Šolle (ŠOLLE 1974) či Rudolf Turek (TUREK 1977). - O podobě vzájemných vztahů mezi Prahou, Kouřimí a Libicí se tak dovídáme zejména prostřednictvím nejstarších českých legend (viz např. TŘEŠTÍK 1997, 419-426).

Malín, vyskytující se v podobě »MALIN CIVITAS« na rubových opisech denárových ražeb Slavníkova syna Soběslava.¹⁶

Z dobových analogií je zřejmé (PETRÁŇ 1998a, 62-91), že na minci uvedený název lokality značí konkrétní sídlo mincovny, ve které byla mince ražena. Místo ražby přitom mohlo, ale také nemuselo být i sídelním místem osoby, která nechala minci razit. Druhá z variant se jeví jako pravděpodobnější i v případě Malína. Zdá se, že uvedený opis dokládá správní a majetkovou vazbu Soběslava k uvedenému území, nedefinuje ale Malín jako sídelní lokalitu slavníkovského knížete (LUTOVSKÝ - PETRÁŇ 2004, 80).

Dosavadní obecně přijímanou teorií o podřízeném postavení Malína vůči centrálnímu sídlu Slavníkova rodu Libici nevyvrací ani nedávno prezentované výsledky numismatického šetření, jež zpochybňují jak dosavadní čtení Soběslavovy titulatury LIBVDVX na jedné z variant denáru ethelredského typu (PETRÁŇ 2006b; 2006c), tak i čtení rubového opisu LIV+BVZ jakožto názvu libické mincovny na variantě denáru s korunovaným obličejem a tzv. otto-adelheidskou kaplicí (LUTOVSKÝ - PETRÁŇ 2004, 115-116). Přestože bychom takto ztratili přímý doklad o existenci mincovny na centrální slavníkovské lokalitě, nadřazený charakter Libice vůči Malínu i ostatním lokalitám ve slavníkovské sféře vlivu by i nadále zůstal poměrně jasně vyjádřen v dalších, zejména archeologicky zkoumaných kategoriích.¹⁷

Druhé spojení kutnohorského regionu a Slavníkovců spočívá v prakticky identické podobě jména jedné z obětí libického vraždění, Soběslavova bratra Čáslava (KOSMAS, I, 29) s názvem pozdějšího přemyslovského správního hradu Čáslav. Uvedené propojení se ve světle výsledků doposud provedených archeologických výzkumů jeví jako značně problematické,¹⁸ zcela vyloučit jej ale určitě nelze. Více konkrétních údajů o Slavníkovcích na Kutnohorsku nám bohužel písemné prameny 10. století nepřinášejí.

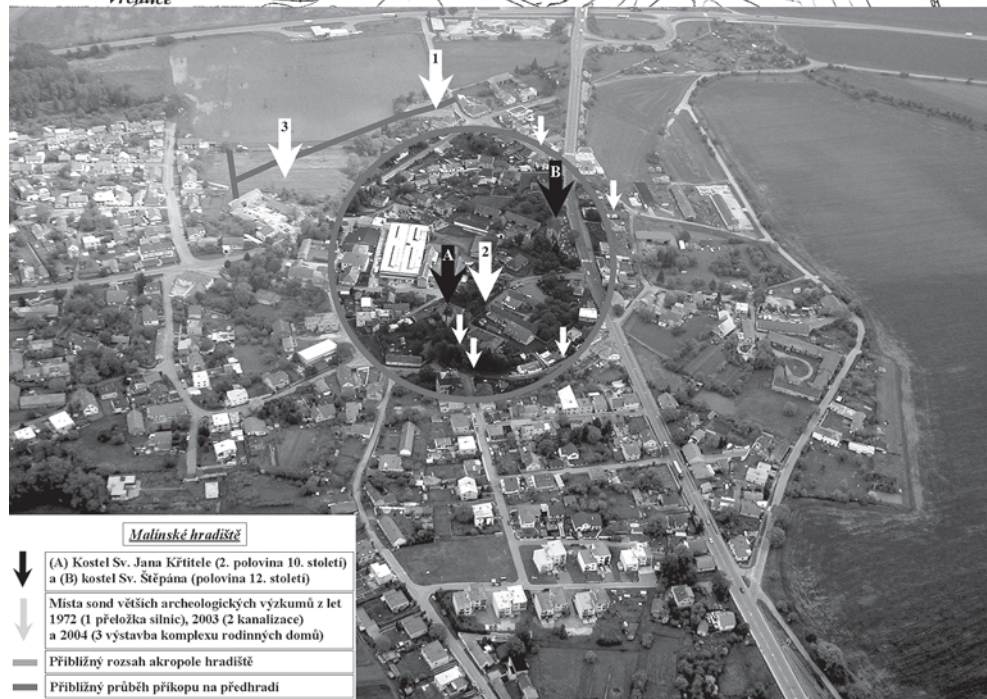
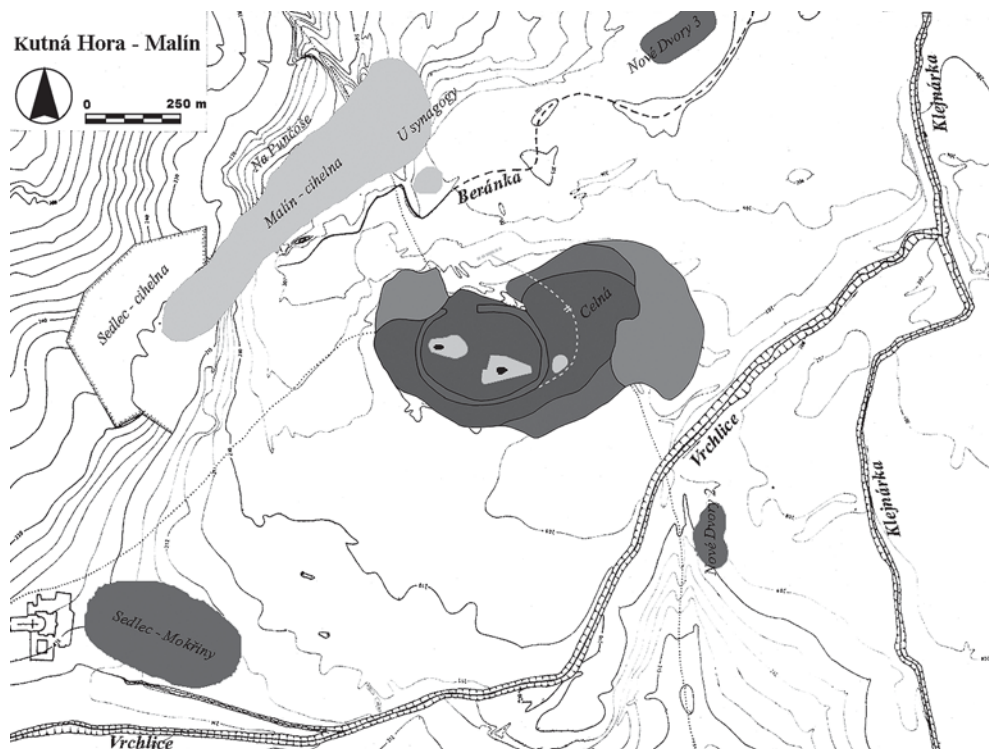
Nejstarší archeologické doklady o osídlení Malína pocházejí ze středohradištního období z přelomu 9. a 10. století (> obr. 1). Nejsou sice příliš početné, přesto je na zvážení, zda je nadále udržitelná dosavadní koncepce vzniku Malína, která jeho počátky spojuje prakticky výhradně s politickou a budovatelskou aktivitou Slavníka († 981) a jeho potomků ve východní části středních Čech v průběhu druhé poloviny 10. století.¹⁹

¹⁶ Slavníkovské mincovnictví se mezi numismatiky těšilo vždy velkému zájmu, čemuž odpovídá i bohatá literatura publikovaná na toto téma. Smyslem tohoto příspěvku ale toto téma primárně není. Případné zájemce o problematiku slavníkovského mincovnictví proto odkazují na následující publikace a články (HÁSKOVÁ 1976; 1986; 1995; 1997; NOVÝ 1984; 1995; RADOMĚRSKÝ 1973; SKALSKÝ 1955; TUREK 1948; 1956; 1989). Prozatím poslední přehled a rozbor slavníkovských ražeb podal v několika svých pracích Zdeněk Petráň (PETRÁŇ 1998a; 1998b; 2006a; LUTOVSKÝ - PETRÁŇ 2004).

¹⁷ Např. v charakteru a rozsahu fortifikace hradiště (PRINCOVÁ-JUSTOVÁ 1995; 1999; MAŘÍK 2001; 2006) v bohatosti pohřebišť (SLÁMA 1977; MAŘÍK 2005), v intenzitě osídlení v zázemí hradiště a jeho blízkém okolí (PRINCOVÁ-JUSTOVÁ 1980; 1985; 1990; BARTOŠKOVÁ 2000; MAŘÍK 2007), v úrovni a charakteru církevní i světské zástavby (MERHAUTOVÁ 1995; 2006) atd.

¹⁸ Revizi výsledků archeologického výzkumu Klimenta Čermáka na čáslavském Hrádku provedl v minulosti Václav Moucha společně se Zdeňkem Smetánkou (MOUCHA - SMETÁNKA 1964) a následně Petr Charvát (CHARVÁT 1994; 1995). Naposledy se pak problematice raně středověkého osídlení čáslavského Hrádku, resp. celého Čáslavska, opakovaně věnoval Martin Tomášek (TOMÁŠEK 1998; 1999a; 1999b; 2004).

¹⁹ Otázka rozsahu slavníkovského panství patří mezi nejčastěji diskutovaná témata naší historie, a dostalo se jí proto nemalého prostoru v řadě publikací. V rámci tohoto příspěvku není pro rozbor uvedené problematiky místo. Případné zájemce proto odkazují na tuto literaturu uvedenou v závěrečném seznamu (CHARVÁT 1995; 2004; LUTOVSKÝ 1995; 1998; NOVÝ - SLÁMA - ZACHOVÁ 1987; SLÁMA 1971; 1995; 1998; SLÁMA - CHARVÁT 1992; ŠOLLE 1974; 1996; TOMEK 1852; TUREK 1963; 1982).



1 Malín: hradiště a dosud známá raně středověká sídliště a pohřebiště v jeho zázemí (nahore); letecký pohled na lokalitu od západu (dole)

Jak již bylo řečeno, kdy přesně hradiště v Malíně vzniklo, nevíme, je ale zřejmé, že v druhé polovině 10. století již byla malínská vyvýšenina osídlena. Nemůžeme proto vyloučit, že i samotné hradiště vzniklo o něco dříve. Slavníkovci mohli hradiště v Malíně jednak skutečně sami založit, mohli ale také do své správy převzít i již existující hradiště, které vzniklo bez jejich přímého přičinění.²⁰

Podobně bezradní jsme i při hledání odpovědi na otázku, jaká byla příčina založení hradiště. Nevíme, zda skutečně hlavním impulsem pro jeho vznik byla snaha získat kontrolu nad nedaleko probíhajícími obchodními stezkami, nebo zda existovala ještě nějaká další příčina tohoto počínu. Mimo jiné se nám totiž nabízí také možnost založení hradiště v důsledku přesunutí staršího správního centra regionu,²¹ nebo na základě nálezů bohatých zdrojů stříbra.²²

První z uvedených teorií, spojující vznik Malína s mezinárodním obchodem probíhajícíím přes naše území, má mezi badateli asi nejvíce příznivců. Je totiž poměrně dobře doloženo, že mezinárodní obchod v průběhu celého 10. století výrazně ovlivňoval chod raného přemyslovského státu.²³ Výměnou za vojenskou ochranu stezek a kupeckých karavan a za poskytnutí nezbytného servisního zajištění získával vládnoucí kníže nemalý podíl ze zisku. Ovládnutí klíčových lokalit na trase obchodních magistrál, tj. větších sídlišť, křižovatek, ale také říčních brodů a průsmyků, mělo proto velmi vysokou prioritu a Malín takovouto lokalitou bezesporu byl.

Okolo Malína probíhala jedna ze dvou hlavních cest vedoucích z Čech na Moravu, tzv. haberská stezka (VÁVRA 1969), jež se navíc za Malínem napojovala na další důležitou komunikaci, tzv. trstenickou stezku (VÁVRA 1972). Ta byla cestou vskutku mezinárodní, protože přes Čechy a Moravu vedla nejprve na Krakov a pak ještě dále na Červeňské hrady, Vladimír a Kyjevskou Rus.

Zpoplatnění obchodu, které zpočátku probíhalo ve zboží, záhy dostalo novou vyšší formu, ve které byl knížecí zisk proplácen ve stříbře. Je možné, že právě stříbro získané prostřednictvím obchodu bylo hlavním zdrojem drahého kovu pro přemyslovské a slavníkovské mincovnictví. Zdali Slavníkovci v Malíně vybírali peněžní poplatky a razili mince pouze jako Přemyslovci dosazení správci, nebo měli jako pokrevní příbuzní Přemyslovců na spravovaném území obdobné pravomoci jako pražský kníže ve zbylé části Čech, anebo tak činili vědomě proti vůli knížete, opět nevíme.²⁴

Do značné míry se různí rovněž názory na to, zda již v raném středověku docházelo k exploataci kutnohorského stříbra. Odborná diskuse, která již několik desetiletí probíhá mezi geology, montanisty, numismatiky a historiky, není dosud uzavřena.²⁵ Archeologic-

²⁰ Vyloučit nemůžeme přímou iniciativu některého z vládnoucích Přemyslovců (Václava I., † 935, Boleslava I., † 967/973, Boleslava II., † 999) ani osobní aktivitu některého ze starších regionálních knížat, např. kourímského knížete.

²¹ Z odlehlejšího Cimburku do hustěji zasídleného a progresivněji se vyvíjejícího prostoru na dolním toku Vrchlice.

²² Viz další text a pozn. 24 a 25.

²³ Podrobnější údaje o obchodu a hospodářství v Čechách 10. století viz CHARVÁT 1994; 2004; LUTOVSKÝ 1998; SLÁMA 2000a; 2000b; TRÉŠTÍK 1997.

²⁴ Více o postavení Slavníkovců v rámci přemyslovského knížectví a otázce mincovního práva viz LUTOVSKÝ - PETRÁŇ 2004; PETRÁŇ 1998a; 2006a.

²⁵ Možností exploatace kutnohorských zdrojů stříbra v raném středověku se v minulosti zabývala řada badatelů, viz HÁSKOVÁ 1976; 1986; HOLUB 1999; ORASKÝ 1985; ŠREIN 2003; ŠREIN - ŠTASTNÝ - ŠREINOVÁ 2003. V současnosti pak většina z nich tuto možnost spíše vylučuje.

ké výzkumy těžbu a zpracování stříbra na Kutnohorsku v období raného středověku zatím nepotvrdily. Nejstarší doklady těžby a zpracování kovů v okolí Malína, které máme k dispozici, pocházejí teprve z druhé poloviny 13. století z prostoru pozdněhradištní až vrcholně středověké osady v poloze Ratajka.²⁶

Fortifikace a osídlení na předhradí malínského hradiště

První opevnění Malína začalo vznikat patrně někdy na přelomu 9. a 10. století. Do tohoto období je kladeno nejen vybudování opevnění na předhradí, ale teoreticky se počítá také se stavbou opevnění na akropoli malínské vyvýšeniny. Zatímco jednoznačné důkazy o existenci opevnění na akropoli prozatím postrádáme, středohradištní stáří fortifikačních prvků zachycených při východním a severovýchodním okraji Malína dokládají nálezové situace hned tří výzkumů.

První z nich se uskutečnil v roce 1972, byl vyvolán plánovanou výstavbou přeložek silnic na p. č. 532-534. Archeologický výzkum provedli zaměstnanci tehdejšího Okresního muzea v Kutné Hoře pod vedením Tomáše Velímského. Výzkum se soustředil na severovýchodní část hradiště, kde byla skryta a prozkoumána plocha o velikosti 830 m². V průběhu výzkumu bylo zachyceno na 20 menších, zahloubených objektů, zejména však tři stratigraficky vzájemně vymezené příkopy. Nejstarší osídlení zachycené na ploše pocházelo z doby bronzové, většina objektů ale patřila k mladšímu osídlení středohradištnímu a zejména pak mladohradištnímu (VELÍMSKÝ, T. 1985).

Ke středohradištní fázi osídlení patřily všechny tři příkopy. Nejstarší z nich, příkop č. 3/72, byl sledován v úseku dlouhém 29 m. Jeho šířka na úrovni podloží činila 150 cm, u dna se pak pohybovala mezi 70-80 cm. Zahloubení příkopu se pohybovalo mezi 50-60 cm. Příkop měl pravidelný profil, rovné zešikmené stěny a ploché dno. Výplň příkopu tvořily nevýrazné hlinitojílovité vrstvy s výraznou příměsí drobného oblázkového štěrku, bez jakékoliv příměsí archeologického materiálu. Provedení datace příkopu umožnila nálezová situace, ze které bylo zřejmé, že příkop č. 3/72 byl porušen příkopy č. 1/72 a č. 2/72, a je tudíž starší než tyto dva objekty (VELÍMSKÝ, T. 1985).

Příkopy č. 1/72 a č. 2/72 tvořily paralelní dvojici táhnoucí se zhruba kolmo na příkop č. 3/72 (► obr. 2). Vzdálenost mezi příkopy se pohybovala kolem 5 m. Příkop č. 1 byl sledován v délce 35 m. Šířka příkopu se na úrovni podloží pohybovala kolem 200 cm, zahloubení činilo přibližně 120 cm. Dno příkopu bylo zaoblené. Příkop porušovaly tři patrně mladohradištní objekty č. 10/72, 19/72 a 21/72 (VELÍMSKÝ, T. 1985).

Paralelně jdoucí příkop č. 2/72 byl sledován v úseku o délce 30 m. Šířka tohoto příkopu byla vůbec největší, kolem 250 cm. Zahloubení se pohybovalo v rozmezí 95-105 cm. Také příkop č. 2/72 byl porušen mladším objektem č. 13/72, který byl prokazatelně mladohradištní (VELÍMSKÝ, T. 1985).

Oba příkopy byly identicky orientovány a souběžně ukončeny. Podobná byla i výplň obou objektů, kterou tvořily kompaktní hlinité, případně písčitojílovité vrstvy s příměsí drobných oblázků. Ve výplni obou objektů bylo několik zlomků středohradištní keramiky.

²⁶ Tato osada byla zachycena v letech 1974-1975 při stavbě přeložky silnice Kolín - Čáslav. V průběhu několika etap výzkumu bylo postupně zachyceno celkem 15 raně středověkých objektů včetně zbytků několika polozemnic a metalurgických provozů - pecí, ve kterých bylo hutněno stříbro a možná i zinek. Podrobné zpracování tohoto výzkumu provedl v roce 1985 kolektiv autorů ve složení K. Charvátová, J. Valentová a P. Charvát (CHARVÁTOVÁ - VALENTOVÁ - CHARVÁT 1985). Hutnění zinku zpochybnul v poslední době K. Nováček (NOVÁČEK 2004).

Vyskytovaly se v ní ale i vrstvy popela, mazanice a zuhelnatělé kusy dřev (VELÍMSKÝ, T. 1985).

Jako středohradištní se na základě odebrané keramiky ukázal ještě objekt č. 7/72. Tato menší odpadní jáma, nalézající se hned vedle příkopu č. 3/72, byla jediným zachyceným sídlištním objektem v příkopu chráněném prostoru předhradí. Zbylé objekty na ploše pocházely buď z doby bronzové, nebo byly mladohradištní (VELÍMSKÝ, T. 1985).

Druhý z výzkumů, který na předhradí zachytil doklady středohradištního opevnění, se odehrál v roce 2004. Výzkum byl vyvolán záměrem investora, firmy DZHOLOS Kutná Hora, zahájit v severovýchodní části předhradí výstavbu komplexu rodinných domů. V průběhu výzkumu byly skryty a prozkoumány dvě sondy, první o rozměrech 105 × 9 m (945 m²) a druhá o rozměrech 105 × 15 m (1 575 m²).²⁷ V obou sondách se podařilo zachytit celkem 179 objektů, převážně velkých stavebních a odpadních jam, ale také žlábků a kúlových jam pocházejících převážně z mladohradištního období (VELÍMSKÝ, F. 2005).

Osídlený prostor byl od okolní plochy oddělen dvěma výraznými prvky. Příkopem, který byl v rámci výzkumu označen jako objekt č. 125/04 (➤ obr. 2). Tento příkop byl sledován v obou sondách v úseku dlouhém 43 m a jeho průběh a tvar byl dokumentován prostřednictvím celkem třinácti příčných sond. Příkop byl u povrchu široký přibližně 160–180 cm, u dna pak zhruba 60–90 cm. Ve výplni objektu se nepodařilo zachytit žádný materiál, takže datování příkopu jakožto staršího, snad středohradištního fortifikačního prvku vychází z jeho porušení mladšími, jednoznačně mladohradištními objekty č. 124/04, 130/04, 136/04, 137/04, 194/04 a 196/04 (VELÍMSKÝ, F. 2005).

Orientace příkopu č. 125/04, jeho evidované rozměry, způsob zahloubení a charakter zásyvu naznačuje, že příkop zachycený v roce 2004 je s největší pravděpodobností totožný s příkopem č. 3/72 odkrytým během výzkumu v roce 1972 a znovu pak ještě v roce 1992 při výkopu vodovodu pro ZŠ v Nových Dvorech (VALENTOVÁ 1992).²⁸

Z celkové situace výzkumu je zřejmé, že středohradištní i pozdější mladohradištní objekty příkop respektují a v prostoru před příkopem se vyskytují pouze výjimečně. Zanesení příkopu v delším časovém horizontu pak naznačuje, že příkop patrně plnil svoji funkci částečně ještě v mladohradištním období.

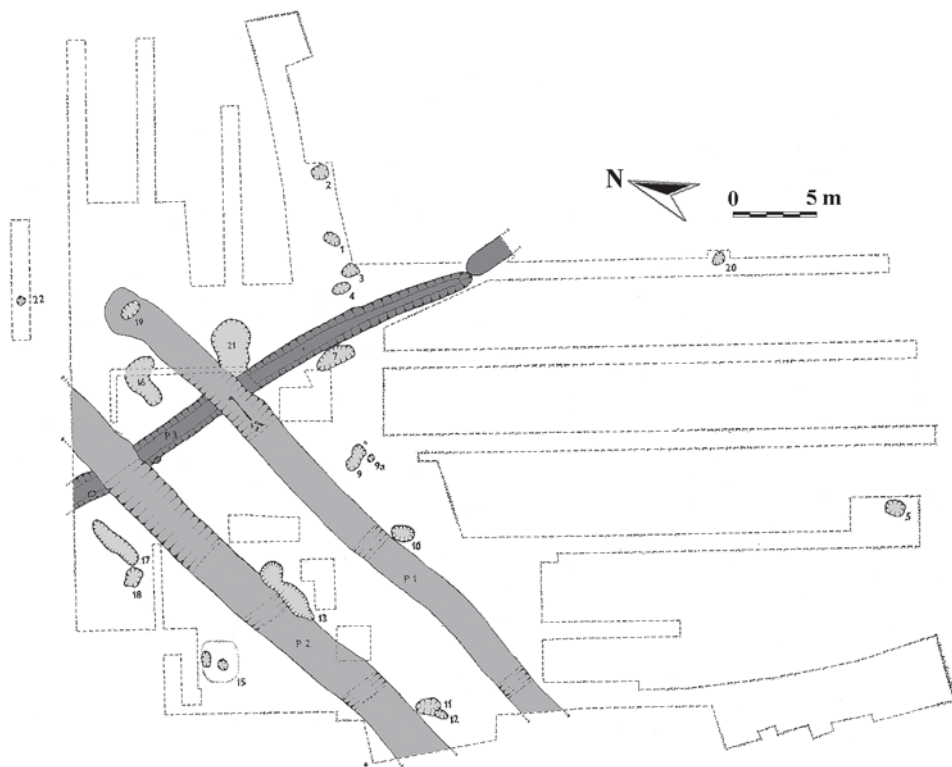
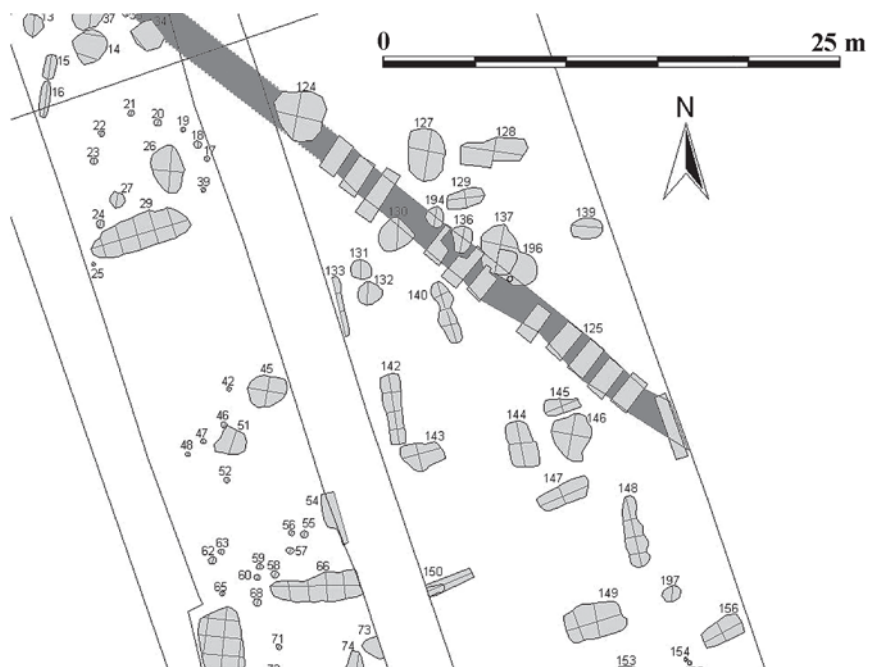
Zda příkop č. 3/72, resp. č. 125/04, odděloval prostor předhradí od již neosídlené plochy i ve zbylém úseku svého průběhu, nevíme. Na otázku, zdali je přednesená hypotéza pravdivá, by mohl odpovědět pouze další výzkum.²⁹

Rovněž není jasné, zda kompletní obranu předhradí tvořily pouze příkopy, nebo také nějaké další fortifikační prvky, např. hradba, val, palisáda či plot, jak tomu obvykle bylo na jiných českých hradištích té doby (LUTOVSKÝ 2001, 224–225; SLÁMA 1986; 1989). Pozůstatky dřevohlinité hradby nebo zemního valu, který mohl teoreticky vzniknout z hlíny vytěžené z příkopů, nebyly v průběhu výzkumů zjištěny. V okolí příkopů postrádáme také koncentrace kúlových jam, které by dokládaly přítomnost palisády z otesaných kúlů, nebo nějakou další formu lehčího ohrazení.

²⁷ Jedná se o doposud největší plošný výzkum na území Malína.

²⁸ Příkop byl zachycen v počátečním úseku liniového výkopu na úrovni stavebního dvora. Ve vzdálenosti přibližně 13 m za okrajem příkopu pak byla odkryta ještě jedna porušená středohradištní zásobní jáma – sílo (objekt č. 1/92), obsahující kromě dvou nádob také spálené obilky (VALENTOVÁ 1992; 2003).

²⁹ Průběh příkopu by musel být doložen i v ploše mezi výzkumy, které od sebe leží ve vzdálenosti cca 200 metrů.



2 Malín: zachycený průběh fortifikace (příkop č. 125/04) v ploše výzkumu z roku 2004 (nahore); zachycený průběh fortifikace (příkopy č. 1-3/72) v ploše výzkumu z roku 1972 (dole)

Druhé výrazné ohraničení zkoumané plochy výzkumu z roku 2004 tvoří kameny zpevněná hrana inundace potoka Beránky. Vzhledem k určité systematičnosti uložení kamenů přesně na hranu inundace, jejich velmi vysoké koncentraci a minimálnímu ohlazení se lze domnívat, že byly na své místo uloženy úmyslně za účelem zabránit rozšiřování mokřiny a rozlévání Beránky. Identický geologický materiál, jaký byl použit ke zpevnění hrany inundace, byl ve větším množství zachycen také na povrchu některých dalších objektů. Uvedené zjištění naznačuje, že zpevnění hrany by mohlo být přibližně stejně staré jako tyto objekty³⁰ a že úzce souvisí s existencí a využitím celého prostoru.

Přesný způsob využití malínského předhradí si lze představit na základě dostupných archeologických zjištění jen velmi obtížně. Předhradí patrně sloužilo coby hospodářské zázemí hradiště. V úvahu zde připadá zatím zejména těžba hrncířské hlíny a zpracování kůží, sekundárně pak deponování výrobního a sídlištního odpadu. Poněkud zarážející je, že obytné³¹ či výrobní objekty,³² ze kterých tento odpad pochází, na předhradí až na některé výjimky³³ prozatím zcela postrádáme. Stejně tak se na předhradí prozatím nepodařilo doložit zpracování drahých a barevných kovů.

V průběhu již zmíněných archeologických výzkumů bylo na předhradí zachyceno také několik nástrojů z opracované kosti a parohu (kostěná a parohová šídla), kamene (kusy rotačního mlýnu, brousek, přesleny) a několik předmětů ze železa (čepele několika nožů, srp, šipka). Nacházené zvířecí kosti patří převážně hovězímu dobytku a prasatům.³⁴

Keramika nalezená na předhradí patří většinou běžné produkci a lze ji nejlépe komparovat s obdobnou keramikou kouřimskou a libickou. V případě středohradištní keramiky se můžeme opřít především o již jednou zmíněnou typologii Miloše Šolleho (ŠOLLE 1972). V případě mladohradištní a pozdněhradištní keramiky nám pak při dataci materiálu pomáhá poslední periodizace libické keramiky provedená Janem Maříkem (MAŘÍK 2007).

Na základě uvedených srovnání lze nejstarší na předhradí nalezené osídlení datovat do mladší fáze středohradištního období, tj. do první poloviny 10. století. Většina objektů ale patří až k následující mladohradištní fázi osídlení, kterou můžeme přibližně vymezit od druhé poloviny 10. století až do první poloviny 11. století. Nejmladší, pozdněhradištní objekty pak datujeme do podstatně širšího časového intervalu, od druhé poloviny 11. století až do první poloviny 13. století.

Shrneme-li výše uvedené údaje, pak zachycený systém příkopů dokládá v Malíně existenci velmi lehce opevněného, zpočátku nepříliš hustě osídleného předhradí s prozatím blíže nespecifikovatelnou funkcí.³⁵ Z dosavadních výzkumů je také zřejmé, že jednotlivé

³⁰ Vzhledem k výrazné převaze mladohradištních objektů na zkoumané ploše se zatím jako pravděpodobnější jeví i mladohradištní původ zpevnění hrany inundace.

³¹ Např. zahlobené chaty, známé slovanské zemnice, nadzemní dřevěné sruby, stavby zděné z kamene nebo lehčí konstrukce z kůlů atd.

³² Např. řemeslnické dílny či jiné součásti výrobních provozů, pece, skladiště atd.

³³ Při archeologickém výzkumu na jihovýchodním okraji předhradí, v poloze »U vepřína«, který probíhal v letech 1972-1975, bylo v trase dočasné panelové komunikace odkryto intenzivní polykulturní osídlení. Vedle objektů z období eneolitu, starší doby železné a doby římské bylo zachyceno také 6 raně středověkých objektů včetně tří zásobních jam (objekty č. 4/75, 5/75 a 6/75) a jedné pozdněhradištní nadzemní obdélné chaty se dvěma kúlovými jamkami v rozích a spálenými prkny základu (objekt č. 12/75 - VALENTOVÁ 1976; 2003).

³⁴ Osteologický rozbor zvířecích kostí pocházejících z výzkumů z let 1972 a 1975 nebyl proveden. V případě kostí z výzkumu z roku 2004 tato analýza v současné době probíhá.

³⁵ Intenzita středohradištních objektů a materiálu na ploše výzkumů z let 1972 (tři příkopy a jeden

fáze osídlení předhradí na sebe vzájemně navazují. V odebraném materiálu se nevyskytuje žádný výrazný hiát, který by signalizoval přerušení zdejší sídelní kontinuity. Rovněž zánik většiny sídlištních objektů se jeví jako pozvolný – nenásilný. Na předhradí prozatím postrádáme doklady mocnějších požárových vrstev či větší kumulace stavebních destrukcí. Uvedená zjištění naznačují, že mocenský střet mezi Přemyslovci a Slavníkovci, který na konci 10. století vyvrcholil krvavým pádem rodu na Libici, neměl v případě Malína takto radikální podobu a běžný chod hradiště výrazněji nenarušil.

Fortifikace a osídlení na akropoli malínského hradiště

Existence lehkého opevnění na předhradí naznačuje, že ve stejném období byla patrně už opevněna i akropole hradiště.³⁶ Příkop a val, které dle tvrzení starších autorů (LEDŘ 1897) obepínaly centrální část malínské vyvýšeniny, nebyly dosud regulérně archeologicky zkoumány.

V roce 1970 byl při stavbě Okresního průmyslového podniku v severozápadní části akropole údajně porušen val a příkop opevnění akropole. Terénní dokumentaci celé situace ale postrádáme, a příliš nám toho neříká ani písemná zpráva vyhotovená po skončení akce. Z té se pouze dovídáme, že z výkopu byly K. Žeberou odebrány zlomky keramiky, které následně určil R. Turek. Jeho datace celého souboru, vyjádřená slovním spojením »starší nežli Libice«, je ale dosti neurčitá (VENCL 1970).³⁷ Proto, dokud nebude provedena revize tohoto výzkumu, musíme být ohledně jeho závěrů velmi opatrní.

O možném zachycení opevnění akropole se zmiňuje také I. Pavlů ve svém hlášení z roku 1976. Při hloubení kanalizace tehdy na jihovýchodním okraji Malína, na profilu výkopu, zachytil nehluboké zahloubení vyplněné černou hlínou a kamennou sutí, které předběžně interpretoval jako pozůstatek vlastní fortifikace na obvodu malínské akropole (PAVLŮ 1976). Ivan Pavlů, pracovníčně vázaný na další probíhající akci, o nález informoval Okresní muzeum v Kutné Hoře a středověké oddělení Archeologického ústavu v Praze a doporučil provedení detailní dokumentace celé situace. Bohužel výkop byl záhy po provedení dohledu pracovníky stavby zahrnut, a profil se tudíž nepodařilo zdokumentovat. Původní nálezovou situaci pak už neobjasnila ani později provedená doplňující šetření (SEDLÁČEK 1976; ŠOLLE 1976).

V místě předpokládaného průběhu fortifikace akropole bylo v nedávné minulosti položeno několik dalších sond, ty ale přítomnost příkopu nebo valu nepotvrdily. Jediným dokladem existence opevnění akropole tak nadále zůstává již zmíněná nepříliš zřetelná terénní vlna táhnoucí se po obvodu malínského hradiště a orientační zjištění z roku 1970 a 1976.

Obdobně kusé informace máme bohužel i o osídlení akropole Malína, které nám dokládají pouze nepříliš početné nálezy sídlištních objektů a vrstev. V roce 1959 byla u domu č. p. 106 při stavbě garáže zachycena vrstva s příměsí mladohradištní keramiky (VENCL 1960). V tomtéž roce došlo v jihovýchodní části hradiště, v blízkosti předpokládaného

objekt) a 2004 (příkop a několik objektů) je velmi malá. Jádro evidovaného osídlení tvořily v případě obou akcí mladohradištní a pozdněhradištní objekty.

³⁶ Z dobových analogií vyplývá, že většinou byla jako první opevněna centrální část akropole hradiště. Fortifikace na předhradí se pak většinou realizovala teprve v další etapě výstavby hradiště (SLÁMA 1986).

³⁷ T. Velímský ve svém souhrnu raně středověkého osídlení Malína usuzuje, že byly zachyceny zlomky středohradištní keramiky (VELÍMSKÝ, T. 1985).

průběhu fortifikace, u domu č. p. 171, k porušení kamenného závalu, který obsahoval zlomky mladohradištní, ale také středohradištní keramiky (VENCL 1960). Stejně datovatelný soubor keramiky byl získán také ze sídlištní vrstvy zachycené na severozápadním okraji akropole v roce 1970, při již zmíněné stavbě Okresního průmyslového podniku (VENCL 1970; ŽEBERA 1970). Konečně v roce 1976 byla u obvodové zdi kostela sv. Štěpána porušena mladohradištní vrstva (SEDLÁČEK 1976).

Zatím naposledy byly sídlištní objekty na akropoli zachyceny záchranným archeologickým výzkumem při stavbě kanalizačních přípojek v roce 2005. V průběhu výzkumu bylo postupně realizováno celkem pět sond č. I/05-V/05, přičemž raně středověké situace byly zachyceny pouze v sondách č. IV/05 a V/05, které byly položeny při jižním a východním okraji akropole hradiště (VELÍMSKÝ, F. 2008).

V sondě č. IV/05, která se nacházela na zahradě domu č. p. 188, byly v její přední části zachyceny dva objekty č. 6/05 a 7/05, jež lze na základě zachycené situace a odebraného materiálu datovat do mladohradištního období. V zadní části sondy se objevila již jen novověká jáma na hašení vápna (VELÍMSKÝ, F. 2008).

Sonda č. V/05 u domu č. p. 76 byla do výzkumu zahrnuta teprve dodatečně, poté co byly na haldě vykopané zeminy zachyceny zlomky mladohradištní keramiky a jeden exemplář esovitě záušnice s opleteným jádrem. Při pokračování výzkumu se ukázalo, že tato záušnice pochází z opakovaně překopané vrstvy, která je snad pozůstatkem po raně středověkém pohřebišti. Pod touto vrstvou byly navíc zachyceny zbytky staršího raně středověkého souvrství a konečně i jeden do podloží zahloubený mladohradištní objekt č. 8/05 (VELÍMSKÝ, F. 2008).

Pohřebiště na hradišti a v jeho zázemí

Pás pohřebišť patřících k hradišti³⁸ se táhne severozápadně od Malína, ve vzdálenosti přibližně 600 m od hradiště. Přesný počet, rozsah a délku trvání jednotlivých pohřebišť nacházejících se v tomto prostoru neznáme. Všechny hroby byly prokopány již v průběhu 19. století, při otevírání zdejších cihelen, sedlecké (WOCEL 1868) a malínské (proti synagoze – SMOLÍK 1881, 487), nebo při stavbě železnice v roce 1907 (LEMINGER 1908-1909, 76-77; PÍČ 1909).

Z uvedených akcí se dodnes nedochovala žádná dokumentace a ztratila se i většina odebraného archeologického materiálu. Zachovaly se jen jednotlivé nálezy, např. železné kování vědérka, granulací zdobená stříbrná perla,³⁹ skleněné korálky, několik celých nádob a zlomků keramiky (► obr. V). Dodnes nevyřešena zůstává otázka stáří některých nálezů, např. několika záušnic z pohřebišť v sedlecké cihelně, které Jan Erazim Wocel (WOCEL 1868) komparuje s nálezem v Ječovicích na Litoměřicku.

Při pokusu o rekonstrukci náleзовých okolností těchto výzkumů jsme obvykle odkázání pouze na stručný slovní popis. Jako nesmírně citelná se ukazuje také absence přesnější lokalizace zkoumaných pohřebišť, která ztěžuje případné provedení revizního výzkumu. I přes značnou absenci konkrétních dat je však zřejmé, že v zázemí malínského hradiště existovala pohřebiště už ve středohradištním a patrně ještě i v mladohradištním období.

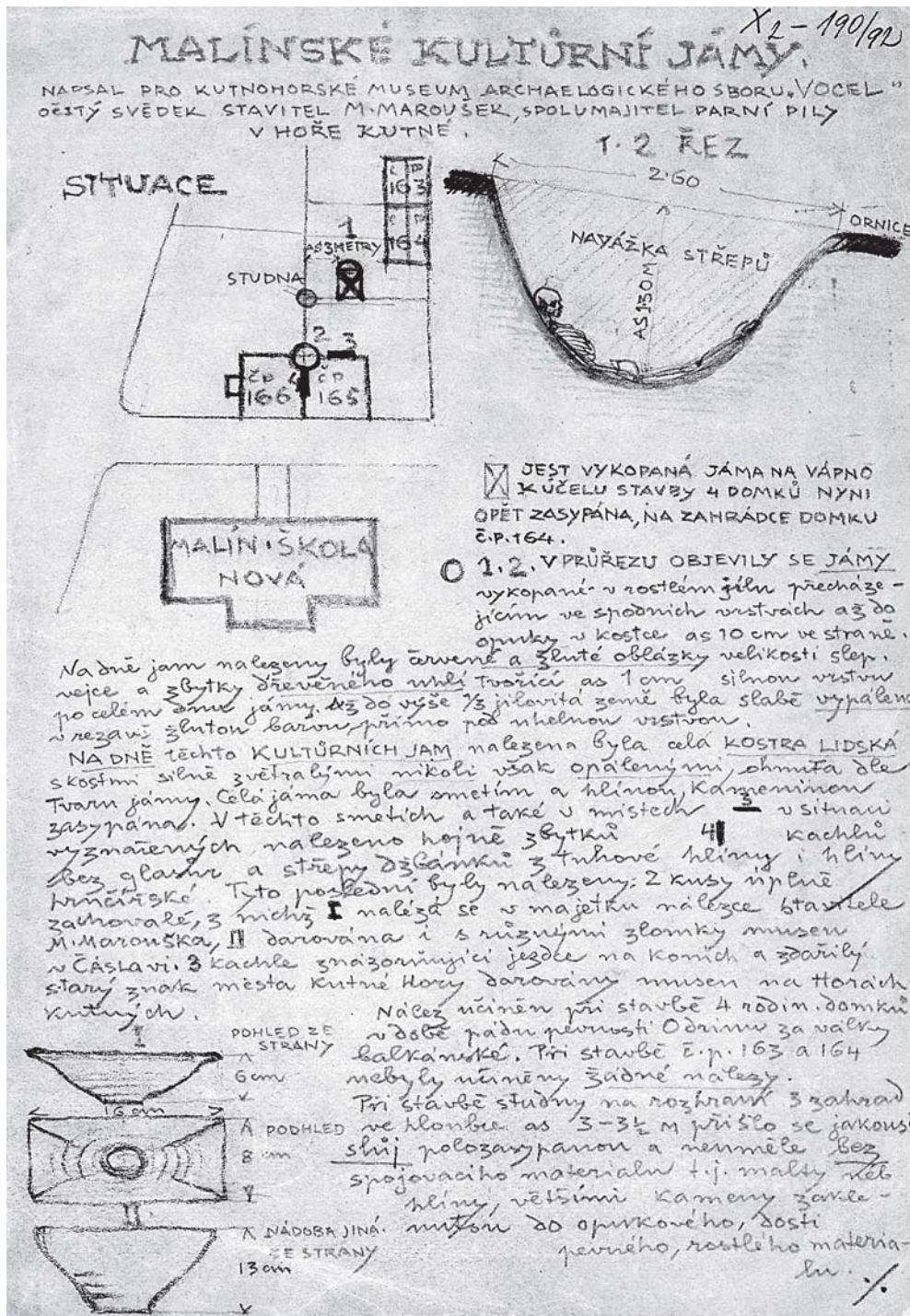
³⁸ V případě pohřebišť v prostoru sedlecké cihelny nemůžeme vyloučit možnost, že tento pohřební areál sloužil i obyvatelstvu z nedaleké osady v Sedlci-Mokřínách (VELÍMSKÝ, F. 2008).

³⁹ Neznámý vlastník stříbrné perly, která je na první pohled šperkem vysoké umělecké a řemeslnické kvality, byl patrně příslušníkem tehdejší společenské elity.

Všechna dosud známá pohřebiště v areálu hradiště jsou naproti tomu mladší, a to až pozdněhradištní. Jako poměrně mladé se jeví kupodivu i pohřebiště u staršího z malínských kostelů, sv. Jana Křtitele (➤ obr. 3), které bylo archeologicky zkoumáno v roce



³ Románský kostel sv. Jana Křtitele v Malíně na fotografii z roku 1897 (na odkrytém profilu v popředí je mezi ornici a světlým podložím vidět slabá vrstva dochovaného kulturního souvrství)



4 Ukázka nejstarší dochované dokumentace archeologického výzkumu v Malíně, pocházející z roku 1918, autor M. Maroušek

1953 (HÁSEK 1953)⁴⁰ a znovu pak v roce 1997 (ŠUMBEROVÁ 1997) a 2003 (VELÍMSKÝ, F. 2005; 2008).⁴¹

Se vznikem kostela se přitom počítá již v průběhu 10. století,⁴² takže absence mladohradištních pohřbů v okolí stavby je dosti zarážející. Oba realizované výzkumy se ale dotkly pouze poměrně malé části plochy pohřebiště. Čistě hypoteticky proto nelze vyloučit možnost, že starší část tohoto pohřebiště nebyla zatím zachycena.

Na místě dalšího předpokládaného raně středověkého pohřebiště, u druhého z malínských kostelů, sv. Štěpána, je dodnes funkční hřbitov. Toto pohřebiště proto nebylo nikdy archeologicky zkoumáno.

Na základě posledních rozborů se jako pozdněhradištní jeví rovněž »pohřebiště« ležící ve východní části Malína v okolí domu č. p. 76. Toto pohřebiště nereprezentuje zatím žádný dochovaný celý hrob, ale pouze značně překopané souvrství s kostmi z rozrušených hrobů, narušené poprvé v roce 1970 (LEHEČKOVÁ 1970) a znovu pak v roce 1975 (VALENTOVÁ 1975), 1980 (VALENTOVÁ 1980) a 2005 (VELÍMSKÝ, F. 2008). Z těchto výzkumů pochází několik fragmentů středohradištní keramiky, které jsou ale vždy provázeny také mladohradištní a vrcholně středověkou keramikou. Pro pozdněhradištní dataci pohřebiště svědčí zejména nález dvou esovitých záušnic, jedné stříbrné o průměru 3,5 cm a jedné specifické oplétané bronzové, která je na základě známých analogií datovatelná do druhé poloviny 12. století.⁴³

Osídlení v zázemí hradiště

Obraz osídlení Kutnohorska ve slavníkovské éře by nebyl zcela úplný, kdybychom se zapomněli zmínit o osídlení v zázemí malínského hradiště. O starších správních centrech regionu, Cimburku a Siónu, již byla řeč, stranou ale bylo prozatím ponecháno neméně významné osídlení vesnického typu.

Zemědělské osady se na Kutnohorsku koncentrují zejména podél zdejších menších vodních toků, konkrétně Bylanky,⁴⁴ Vrchlice, Beránky, Křenovky, Klejnárky a Olšanského potoka. Doklady intenzivního osídlení ale evidujeme také na severním úpatí kopce Kaňku v jihovýchodní části sousedního kolínského regionu. Středohradištní i mladohradištní osídlení naopak prakticky zcela postrádáme v prostoru Malešovské pahorkatiny, na území lesa Bor a v dolním Podoubraví.

⁴⁰ Materiál pocházející z tohoto výzkumu byl před nedávnem znovu objeven v depozitáři Národního muzea a v současné době prochází revizí.

⁴¹ V průběhu výzkumu v roce 2003 byl výkopem kanalizace porušen větší počet hrobů. Pouze tři hrobové jámy ale byly v takovém stavu, že mohly být podrobněji prozkoumány. Jako nejzajímavější se ukázal společný pohřeb dvou dospělých mužů, který lze na základě nalezené výbavy datovat do první poloviny 13. století (VELÍMSKÝ, F. 2008).

⁴² Svěbytnou otázkou počátků sakrální architektury v Malíně ponechává autor, vzhledem k její značné specifčnosti, stranou. V minulosti se touto problematikou detailně zabývala především Klára Benešovská-Fischerová. Její závěry, shrnuté a publikované v roce 1985 (BENEŠOVSKÁ-FISCHEROVÁ 1985), jsou dodnes většinou badatelů plně přijímány.

⁴³ Na území Čech bylo doposud evidováno celkem 6 kusů těchto záušnic. Technikou výroby a časovým zařazením tohoto typu záušnic se podrobněji zabývala Z. Krumphanzlová (KRUMPHANZLOVÁ 1963; 1973) a B. Nechvátal (NECHVÁTAL 1999).

⁴⁴ Přehled vývoje raně středověkého osídlení na katastrech obcí Bylany a Přitoky provedli před nedávnem J. Klápště a M. Tomášek (KLÁPŠTĚ - TOMÁŠEK 2000), kteří navázali na předchozí výzkumy Z. Smetánky (SMETÁNKA 1962; 1965; 1966).

V těsném zázemí malínského hradiště, v okruhu tří kilometrů od něj, byly archeologickými výzkumy doloženy zatím tři zemědělské osady. První z nich byla zachycena v roce 1952⁴⁵ při hloubení kanalizačních stok v Kutné Hoře u Tylova divadla na parcelách p. č. 433/1 a 445/1. Na profilech výkopu byly tehdy odkryty celkem tři zásobní jámy - obilnice s úzkým hrdlem (objekty č. 1-3/52). Z výplně těchto objektů a z přilehlé haldy vytěžené zeminy bylo odebráno poměrně velké množství archeologického materiálu, kostí, vaječných skořápek a mazanice, zejména ale zlomků keramiky. Ta je prokazatelně středohradištní a datuje nalezené objekty již do 9. století (JÍLKOVÁ 1953).

Pozůstatky další zemědělské osady byly zachyceny v poloze »V prostředních lukách«, zhruba 1 km severním směrem od obce Nové Dvory, při severozápadním břehu potoka Beránky. Sérií archeologických výzkumů z let 1978-1988 (PAVLŮ - RULF - ZÁPOTOCKÝ 2000) bylo na ploše kromě četného pravěkého osídlení odkryto také celkem devět raně středověkých objektů. Soubor keramiky, ze které byla odvozena datace objektů, nebyl sice příliš velký,⁴⁶ o středohradištním stáří některých zlomků a tudíž i celé osady ale nelze pochybovat (VELÍMSKÝ, F. 2002).

Poslední známá osada v zázemí malínského hradiště se nachází v již několikrát zmíněné poloze Sedlec-Mokřiny (► obr. 5). Byla identifikována již dříve opakovanými povrchovými sběry,⁴⁷ při kterých byly získány doklady polykulturního osídlení od neolitu po raný středověk (VALENTOVÁ 1990; 1991; ŠUMBEROVÁ 1991). V roce 1998 byla část plochy porušena při stavbě první ze skladovacích hal. Časově i prostorově velmi omezený výzkum bez výraznějších výsledků⁴⁸ (► obr. 6) tehdy provedlo Okresní muzeum Kutná Hora. Naposledy byla lokalita zkoumána v roce 2005, kdy zde v souvislosti s výstavbou nové skladovací haly proběhl další záchranný archeologický výzkum. V jeho průběhu bylo znovu doloženo intenzivní pravěké a raně středověké osídlení lokality. Mezi zachycenými situacemi je třeba zdůraznit především odkrytí části příkopu objektu č. 13, který ohraničoval osídlený prostor a sloužil zřejmě i k jeho odvodňování. Odkryto bylo výzkumem také jedno klasické kulovité zásobní silo (objekt č. 1/05), jedna pec (objekt č. 14/05) a řada kulových jamek.

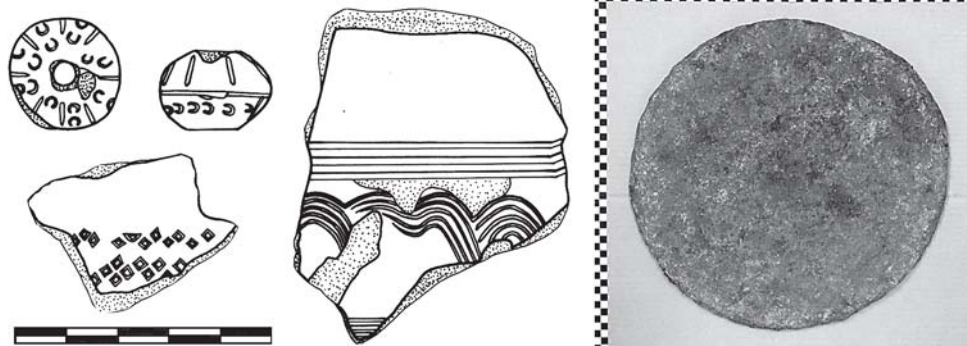
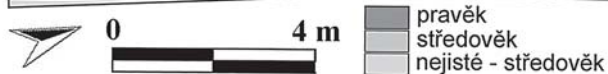
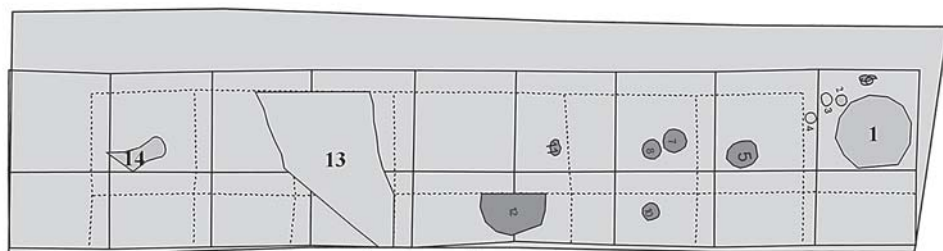
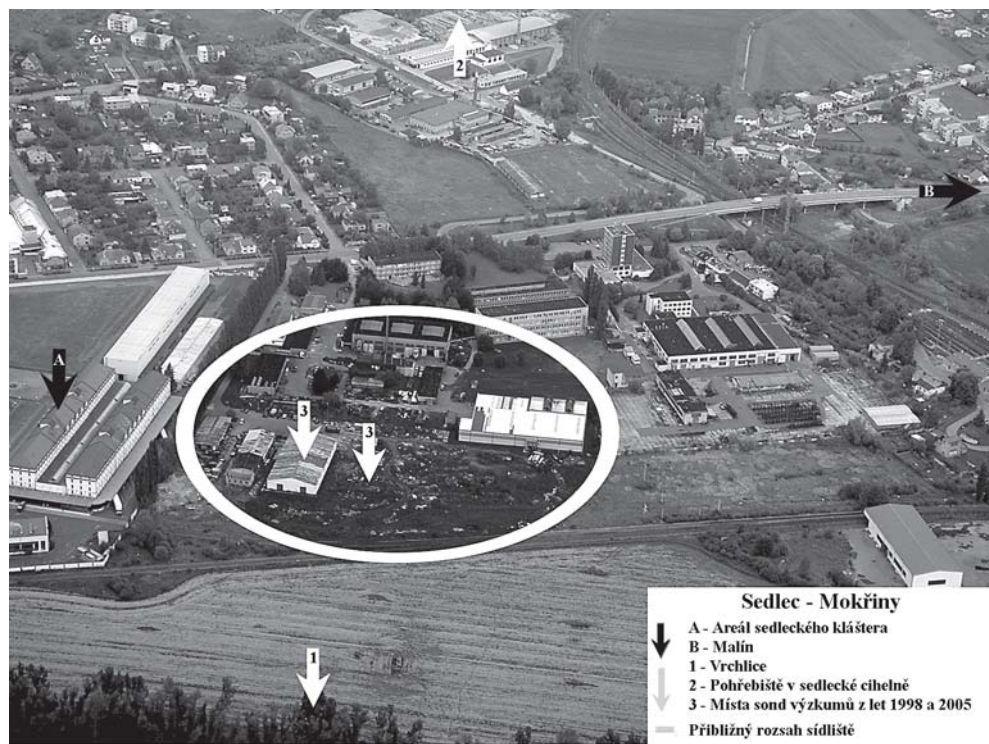
Časové zařazení objektů na základě rozboru keramického materiálu je jednoznačné zejména v případě síla (objekt č. 1/05), které je prokazatelně raně středověké a náleží do středohradištního období. Do stejné doby se pak na základě provedené analýzy C₁₄ hlásí také příkop (objekt č. 13/05) a pícka (objekt č. 14/05).

⁴⁵ K zachycení osady došlo poprvé patrně již při stavbě budovy Tylova divadla ve třicátých letech 20. století, kdy bylo na stavební ploše odkryto velké množství kamenných zernovů a drtidel. K realizaci regulérního archeologického výzkumu ale tehdy nedošlo (JÍLKOVÁ 1953).

⁴⁶ Z celkového počtu 157 identifikovaných zlomků raně středověké keramiky bylo pouze 36 zlomků zdobených a 21 okrajů. Vzhledem k chronologické nejednotnosti tohoto souboru keramiky, ve kterém byly obsaženy i střepy mladohradištní a pozdněhradištní, můžeme ve finále o zachyceném osídlení říci, že nebylo jednorázové, ale mělo určitou kontinuitu.

⁴⁷ Ze sběrů vyplývá, že osídlení na levém břehu Vrchlice začínalo v prostoru Mokřin v poměrně variabilní vzdálenosti od koryta. Sběry bylo doloženo osídlení jak v těsné blízkosti (ve vzdálenosti kolem cca 50 m), tak i již poměrně daleko (cca 200-250 m) od koryta Vrchlice. Výrazně se měnila také síla nánosů, které dosahovaly mocnosti od 100 do 150 cm.

⁴⁸ Z černé vrstvy nánosů byly v místě výzkumu získány nálezy halštatské, laténské, římské a raně středověké, sporadicky ovšem i nálezy z období eneolitu (kultura s nálevkovitými poháry, kultura s kulovitými amforami, řívnášská kultura) a doby bronzové. Výpovědní hodnotu uvedených nálezů zkrsluje absence poznatků o jejich plošné koncentraci a stratifikaci.



5 Sedlec-Mokřiny: letecký pohled (nahore); plocha výzkumu (sonda č. I/05) z roku 2005 (uprostřed); nálezy z roku 2005 – zdobený keramický přeslen, dva zlomky keramiky, kamenný žernov (dole)



6 Sedlec-Mokřiny: hrnec pražského typu nalezený Janou Královou v roce 1998

Na otázku, zda zachycené středověké osídlení nějakým způsobem přímo souvisí s osadou, na jejímž místě později vznikl cisterciácký klášter, či zda se jedná o další samostatný sídelní areál, nelze s jistotou odpovědět. Postrádáme přesnější údaje jak o rozsahu klášterního areálu (CHARVÁTOVÁ 1998), tak i o rozsahu zkoumaného osídlení.⁴⁹ Odpověď na tuto otázku by mohl přinést pouze další archeologický výzkum na lokalitě, s jehož realizací však bohužel v dohledné době nelze příliš počítat.

⁴⁹ V případě, že by i v Sedlci platil obvyklý model kontinuálního vývoje klášterní zástavby, při kterém na místě starších staveb (zejména klášterního kostela a konventu) vzniká i zástavba nová, pak by se výzkumem zachycené osídlení nacházelo od tohoto centra ve vzdálenosti přibližně 450 m.

Prameny a literatura

- BARTOŠKOVÁ, Andrea 2000: *Libice nad Cidlinou – výzkum předhradí v roce 1997*, in: Památky archeologické 91, s. 315-344.
- BENEŠOVSKÁ-FISCHEROVÁ, Klára 1986: *Sakrální architektura v Malíně u Kutné Hory*, in: Sborník Národního muzea v Praze, řada A – Historie 39, s. 69-77.
- ČERMÁK, Kliment 1882-1884: *Mohyly u Chedrbí*, in: Památky archaeologické a místopisné 12, s. 358-366.
- DVOŘÁK, František 1936: *Pravěk Kolínska. Soupis archeologických památek Kolínska a Kouřimska*, Kolín.
- DVOŘÁK, František – FILIP, Jan 1939/1946: *Slovanské nálezy na Kolínsku*, in: Památky archeologické 42, s. 70-94.
- HAKEN, Josef 1934: *Kutnohorsko v době předhistorické*, in: Kutnohorské příspěvky k dějinám vzdělanosti české 8, s. 52-55.
- HANUŠ, Bohumil 1960: *Kutnohorsko v pravěku*, in: *Kutnohorsko. Vlastivědný obraz*, Praha, s. 71-91.
- HÁSEK, Ivan 1953: *Archiv Národního muzea v Praze (nálezová zpráva)*.
- HÁSKOVÁ, Jarmila 1976: *Slavníkovské mincování*, Libice.
- HÁSKOVÁ, Jarmila 1986: *K problematice českého stříbra v období raného středověku*, in: *Folia historica Bohemica* 10, s. 61-69.
- HÁSKOVÁ, Jarmila 1995: *Slavníkovci v historické výpovědi svých mincí*, in: *Archeologické rozhledy* 47, s. 225-230.
- HÁSKOVÁ, Jarmila 1997: *K úloze biskupa Vojtěcha ve slavníkovském mincování*, in: TŘEŠTÍK, Dušan – ŽEMLIČKA, Josef (eds.), *Svatý Vojtěch a Evropa*, Praha, s. 49-54.
- HOLUB, Milan 1999: *Poznámky k možné slavníkovské těžbě stříbra poblíže Malína u Kutné Hory*, in: *Členské informace České numismatické společnosti – pobočky Jihlava* 31-33, s. 5-7.
- CHARVÁT, Petr 1994: *On Slavs, Silk and the Early State: The Town of Čáslav in the Pristine Middle Ages*, in: *Památky archeologické* 85, s. 108-153.
- CHARVÁT, Petr 1995: *Přes řeku a na jih: Slavníkovci na Čáslavsku*, in: *Archeologické rozhledy* 47, s. 231-238.
- CHARVÁT, Petr 2004: *Boleslav II. Sjednotitel českého státu*, Praha.
- CHARVÁTOVÁ, Kateřina 1998: *Dějiny cisterckého řádu v Čechách 1142-1420*, 1: *Fundace 12. století*, Praha.
- CHARVÁTOVÁ, Kateřina – VALENTOVÁ, Jarmila – CHARVÁT, Petr 1985: *Sídlíště 13. století mezi Malínem a Novými Dvory, o. Kutná Hora*, in: *Památky archeologické* 76, s. 101-167.
- JÍLKOVÁ, Eva 1953: *Hradištní obilnice v Kutné Hoře*, in: *Archeologické rozhledy* 5, s. 46, 53-56, 133, 140.
- JIRÁŇ, Luboš 1996: *Osídlení Kutnohorska a Čáslavska v období kultury popelnicových polí*, in: *Archeologické rozhledy* 48, s. 674-684, 727-728.
- KLÁPŠTĚ, Jan – TOMÁŠEK, Martin 2000: *Nástin raně středověkého osídlení v Bylanech u Kutné Hory*, in: *Památky archeologické – Supplementum* 13, s. 165-181.
- KRUMPHANZLOVÁ, Zdena 1963: *Příspěvek k vývoji lidového šperku 10. stol. v Čechách*, in: *Památky archeologické* 54, s. 87-113.
- KRUMPHANZLOVÁ, Zdena 1973: *Chronologie pohřebního inventáře vesnických hřbitovů 9.-11. věku v Čechách*, in: *Památky archeologické* 65, s. 34-110.
- LEDR, Josef 1897: *Dějiny obce Malína*, Malín.
- LEHEČKOVÁ, Eva 1970: *Archiv Okresního muzea Kutná Hora (nálezová zpráva)*, č. j. 6/70.
- LEMINGER, Emanuel 1908-1909: *Præhistorické hroby s kostrami na Kutnohorsku*, in: *Památky archaeologické a místopisné* 23, s. 75-80.

- LUTOVSKÝ, Michal 1995: *Několik poznámek k problematice slavníkovské domény*, in: *Archeologické rozhledy* 47, s. 239-245.
- LUTOVSKÝ, Michal 1998: *Bratrovrah a tvůrce státu. Život a doba knížete Boleslava I.*, Praha.
- LUTOVSKÝ, Michal 2001: *Encyklopedie slovanské archeologie v Čechách, na Moravě a ve Slezsku*, Praha.
- LUTOVSKÝ, Michal – PETRÁŇ, Zdeněk 2004: *Slavníkovci. Mýtus českého dějepisce*, Praha.
- MAŘÍK, Jan 2001: *Výzkum raně středověkého opevnění na parcele č. 5 v Libici nad Cidlinou*, in: *Archeologie ve středních Čechách* 5, s. 581-590.
- MAŘÍK, Jan 2005: *Topografie pohřebišť v aglomeraci hradiště v Libici nad Cidlinou*, in: *Archeologické rozhledy* 57, s. 331-350.
- MAŘÍK, Jan 2006: *Výzkum raně středověkého opevnění v Libici nad Cidlinou – sonda 236*, in: *Archeologické rozhledy* 58, s. 511-519.
- MAŘÍK, Jan 2007: *Zázemí raně středověkého hradiště v Libici nad Cidlinou*, disertační práce, Ústav pro pravěk a ranou dobu dějinnou Filozofické fakulty Univerzity Karlovy, Praha.
- MERHAUTOVÁ, Anežka 1995: *Kostel na Libici*, in: *Archeologické rozhledy* 47, s. 249-251.
- MERHAUTOVÁ, Anežka 2006: *Nejstarší česká sakrální architektura*, in: *České země v raném středověku*, Praha, s. 154-160.
- MOUCHA, Václav – SMETÁNKA, Zdeněk 1964: *Revisní výzkum na čáslavském Hrádku*, in: *Archeologické rozhledy* 16, s. 646-654.
- NECHVÁTAL, Bořivoj 1999: *Radomyšl. Raně středověké pohřebiště*, Praha.
- NOVÁČEK, Karel 2004: *Středověká výroba »falešného stříbra« v Kutné Hoře? K interpretaci technologií v hutnické dílně mezi Malínem a Novými Dvory na Kutnohorsku*, in: *Těžba a zpracování drahých kovů: sídelní a technologické aspekty* [= *Mediaevalia archaeologica* 6], Praha, s. 211-221.
- NOVÝ, Rostislav 1984: *Mincovní epigrafika a denáry Slavníkovců*, in: *Numismatické listy* 39, s. 132-139.
- NOVÝ, Rostislav 1995: *ŽOBEZLAV LIB.U DUX*, in: *Archeologické rozhledy* 47, s. 246-248.
- NOVÝ, Rostislav – SLÁMA, Jiří – ZACHOVÁ, Jana 1987: *Slavníkovci ve středověkém písemnictví*, Praha.
- ORASKÝ, František 1985: *Tisíc let kutnohorského dolování a mincování*, Kutná Hora.
- PAVLŮ, Ivan 1976: *Archiv nálezových zpráv Archeologického ústavu AV ČR Praha (hlášení)*, č. j. 2546/74.
- PAVLŮ, Ivan 1977: *Nové Dvory – Malín, okr. Kutná Hora*, in: *Výzkumy v Čechách 1974*, Praha, s. 133.
- PAVLŮ, Ivan 2002: *Neolitické komponenty na polykulturních lokalitách v mikroregionu Vrchlice a Klejnárky*, in: *Bylany Varia* 2, s. 45-116.
- PAVLŮ, Ivan – RULF, Jan 1996: *Nejstarší zemědělci na Kutnohorsku*, in: *Archeologické rozhledy* 48, s. 643-673, 725.
- PAVLŮ, Ivan – RULF, Jan – ZÁPOTOCKÝ, Milan 2000: *Archiv nálezových zpráv Archeologického ústavu AV ČR Praha (nálezová zpráva)*, č. j. 8438/2000.
- PAVLŮ, Ivan – VALENTOVÁ, Jarmila – ZÁPOTOCKÝ, Milan 1978: *Malín, okr. Kutná Hora*, in: *Výzkumy v Čechách 1975*, Praha, s. 51.
- PETRÁŇ, Zdeněk 1998a: *První české mince*, Praha.
- PETRÁŇ, Zdeněk 1998b: *Mince biskupa Vojtěcha*, in: TŘEŠTÍK, Dušan – ŽEMLIČKA, Josef (eds.), *Svatý Vojtěch, Čechové a Evropa*, Praha, s. 55-77.
- PETRÁŇ, Zdeněk 2006a: *České mincovnictví 10. století*, in: *České země v raném středověku*, Praha, s. 161-174.
- PETRÁŇ, Zdeněk 2006b: *Příspěvek k diskuzi okolo počátků českého mincovnictví (k jedné nenapsané studii Pavla Radoměrského)*, in: *Na prahu poznání českých dějin. Sborník prací k počtě Jiřího Slámy*

- [= *Studia mediaevalia Pragensia* 7], Praha, s. 89-101.
- PETRAŇ, Zdeněk 2006c: *Mincovníctví Slavníkovce Soběslava. Geneze jednoho numismatického omylu*, in: Numismatický sborník 21, s. 57-82.
- PÍČ, Josef Ladislav 1909: *Starožitnosti země české*, III/1: *Čechy za doby knížecí*, Praha.
- PRINCOVÁ-JUSTOVÁ, Jarmila 1980: *Archeologický výzkum na libickém předhradí v letech 1974-1979. Předběžná zpráva*, in: Archeologické rozhledy 32, s. 241-264, 351-357.
- PRINCOVÁ-JUSTOVÁ, Jarmila 1985: *Archeologický výzkum na předhradí slovanského hradiště v Libici nad Cidlinou a v jeho zázemí v letech 1980-1984. Předběžná zpráva*, in: Archeologické rozhledy 37, s. 308-318, 357-360.
- PRINCOVÁ-JUSTOVÁ, Jarmila 1990: *Archeologický výzkum na předhradí slovanského hradiště v Libici nad Cidlinou a v jeho zázemí v letech 1985-1989. Předběžná zpráva*, in: Archeologické rozhledy 42, s. 661-673, 723-731.
- PRINCOVÁ-JUSTOVÁ, Jarmila 1995: *Knížecí prostředí na slavníkovské Libici ve světle archeologických objevů*, in: Archeologické rozhledy 47, s. 252-266.
- PRINCOVÁ-JUSTOVÁ, Jarmila 1999: *Libice nad Cidlinou. Zur ältesten burgwallzeitlichen Besiedlung und zur Gründung des Burgwalls*, in: Památky archeologické 90, s. 107-152.
- RADOMĚRSKÝ, Pavel 1973: *Mincovníctví Přemyslovců a Slavníkovců. Příspěvek k objasnění původu materiálové základny a mincovní techniky jejich stříbrné ražby 10. věku*, in: Studie z dějin hornictví 4, s. 76-106.
- SEDLÁČEK, Zbyněk 1976: Archiv Regionálního muzea Kolín (hlášení), č. j. 205/76.
- SKALSKÝ, Gustav 1955: *Význam slavníkovského mincovnictví*, in: Numismatický sborník 2, s. 5-22.
- SLÁMA, Jiří 1971: *Slavníkovci. Dosud neobjasněná kapitola českých dějin 10. století*, in: Společenské vědy ve škole 2, s. 39-44.
- SLÁMA, Jiří 1977: *Mittelböhmen im frühen Mittelalter, I: Katalog der Grabfunde* [= Prachistorica 5], Praha.
- SLÁMA, Jiří 1986: *Střední Čechy v raném středověku, II: Hradiště, příspěvky k jejich dějinám a významu* [= Prachistorica 11], Praha.
- SLÁMA, Jiří 1989: *Střední Čechy v raném středověku / Central Bohemia in the Early Middle Ages, III: Archeologie o počátcích přemyslovského státu / Archeology and the Beginnings of the Přemysl-Dynasty State* [= Prachistorica 14], Praha.
- SLÁMA, Jiří 1995: *Slavníkovci, významná či okrajová záležitost českých dějin 10. století?*, in: Archeologické rozhledy 47, s. 182-224.
- SLÁMA, Jiří 1998: *Slavníkovci*, in: TŘEŠTÍK, Dušan - ŽEMLIČKA, Josef (eds.), *Svatý Vojtěch, Čechové a Evropa*, Praha, s. 17-36.
- SLÁMA, Jiří 2000a: *Český kníže Boleslav II.*, in: POLANSKÝ, Luboš - SLÁMA, Jiří - TŘEŠTÍK, Dušan (eds.), *Přemyslovský stát kolem roku 1000. Na paměť knížete Boleslava II. († 7. února 999)*, Praha, s. 9-26; přetištěno in: *Na prahu poznání českých dějin. Sborník prací k počtě Jiřího Slámy* [= *Studia mediaevalia Pragensia* 7], Praha 2006, s. 149-176.
- SLÁMA, Jiří 2000b: *Ekonomické proměny v přemyslovském státě za panování nástupců Boleslava II.*, in: POLANSKÝ, Luboš - SLÁMA, Jiří - TŘEŠTÍK, Dušan (eds.), *Přemyslovský stát kolem roku 1000. Na paměť knížete Boleslava II. († 7. února 999)*, Praha, s. 261-266; přetištěno in: *Na prahu poznání českých dějin. Sborník prací k počtě Jiřího Slámy* [= *Studia mediaevalia Pragensia* 7], Praha 2006, s. 177-186.
- SLÁMA, Jiří - CHARVÁT, Petr 1992: *Vyvráždění Slavníkovců* [= Slovo k historii 35], Praha.
- SMETÁNKA, Zdeněk 1962: *Výzkum středověké osady v Bylanech u Kutné Hory*, in: Archeologické rozhledy 14, s. 159-174.

- SMETÁNKA, Zdeněk 1965: *Slovanské sídliště v Bylanech u Kutné Hory*, in: Archeologické rozhledy 17, s. 358-367.
- SMETÁNKA, Zdeněk 1966: *Ekonomika dvou středověkých sídlišť v Bylanech u Kutné Hory*, in: FIALA, Zdeněk – NOVÝ, Rostislav (eds.), *Ž českých dějin. Sborník prací in memoriam prof. dr. Václava Husy*, Praha, s. 13-22.
- ŠMOLÍK, Josef 1881: *Slovanské hroby v Horním Bavorsku*, in: Památky archeologické 11, s. 481-496.
- ŠOLLE, Miloš 1972: *Zur Entwicklung der frühmittelalterlichen slawischen Keramik im Bereich Ostböhmens*, in: Vznik a počátky Slovanů 7, s. 141-177.
- ŠOLLE, Miloš 1974: *Kouřim či Libice?*, in: Archeologické rozhledy 26, s. 271-273.
- ŠOLLE, Miloš 1976: Archiv nálezových zpráv Archeologického ústavu AV ČR Praha (hlášení), č. j. 2739/76.
- ŠOLLE, Miloš 1996: *Od úsvitu křesťanství k sv. Vojtěchu*, Praha.
- ŠREIN, Vladimír 2003: *Příspěvek k objasnění původu stříbra v Čechách okolo roku 1000*, in: Archeologie ve středních Čechách 7, s. 625-631.
- ŠREIN, Vladimír – ŠŤASTNÝ, Martin – ŠREINOVÁ, Blanka 2003: *Stříbro a Čechy okolo roku 1000*, in: Bulletin mineralogicko-petrologického oddělení Národního muzea v Praze 2, s. 33-39.
- ŠUMBEROVÁ, Radka 1991: Archiv nálezových zpráv Archeologického ústavu AV ČR Praha (hlášení), č. j. 3765/91, k. ú. Sedlec.
- ŠUMBEROVÁ, Radka 1996: *Bylanská kultura na Kutnohorsku a Čáslavsku*, in: Archeologické rozhledy 48, s. 729-736.
- ŠUMBEROVÁ, Radka 1997: Archiv nálezových zpráv Archeologického ústavu AV ČR Praha (nálezová zpráva), č. j. 4707/97.
- ŠUMBEROVÁ, Radka 2000: *Osídlení nívy dolního toku Vrchlice v pravěku*, in: Archeologické rozhledy 52, s. 261-302.
- TOMÁŠEK, Martin 1998: *Čáslav – příklad přeměny raně středověkého správního centra ve vrcholné středověké město*, in: *Kultura średniowiecznego Śląska i Czech. »Rewolucja« XIII wieku*, Wrocław, s. 87-95.
- TOMÁŠEK, Martin 1999a: *Od »hradiště« k hradišti: Hrádek v Čáslavi*, in: Archeologie ve středních Čechách 3, s. 375-384.
- TOMÁŠEK, Martin 1999b: *Čáslav – místo pro život. Svědectví archeologie, Čáslav*.
- TOMÁŠEK, Martin 2004: *Archeologie regionu. Příklady středověké Čáslavě a Čáslavska*, disertační práce, Ústav pro pravěk a ranou dobu dějinnou Filozofické fakulty Univerzity Karlovy, Praha.
- TOMEK, Václav Vladivoj 1852: *O panství rodu Slavníkova v Čechách*, in: Časopis Českého muzeum 26, s. 41-61.
- TŘEŠTÍK, Dušan 1997: *Počátky Přemyslovců. Vstup Čechů do dějin*, Praha.
- TUREK, Rudolf 1948: *České hradištní nálezy datované mincemi*, in: Slavia antiqua 1, s. 485-534.
- TUREK, Rudolf 1956: *Po stopách libické mincovny*, in: Numismatické listy 2, s. 164-166.
- TUREK, Rudolf 1963: *Čechy na úsvitě dějin*, Praha.
- TUREK, Rudolf 1977: *Vztah Kouřimě a Libice*, in: Archeologické rozhledy 29, s. 505-520.
- TUREK, Rudolf 1982: *Slavníkovci a jejich panství*, Hradec Králové.
- TUREK, Rudolf 1989: *K otázkám libického Soběslavova denáru*, in: Numismatické listy 44, s. 33-36.
- VALENTOVÁ, Jarmila 1973: *Příspěvek k problematice založení sedleckého kláštera*, in: Památky středních Čech 7, s. 28-31.
- VALENTOVÁ, Jarmila 1975: Archiv Okresního muzea Kutná Hora (nálezová zpráva), bez č. j., kopie archiv Archeologického ústavu AV ČR Praha, č. j. X2 - 4/2000.

- VALENTOVÁ, Jarmila 1976: Archiv Okresního muzea Kutná Hora (hlášení), bez č. j., kopie archiv Archeologického ústavu AV ČR Praha, č. j. X2 - 185/92.
- VALENTOVÁ, Jarmila 1980: Archiv Okresního muzea Kutná Hora (hlášení), bez č. j., kopie archiv Archeologického ústavu AV ČR Praha, č. j. X2 - 186/92.
- VALENTOVÁ, Jarmila 1990: Archiv náleзовých zpráv Archeologického ústavu AV ČR Praha (hlášení), č. j. 4472/90, k. ú. Sedlec.
- VALENTOVÁ, Jarmila 1991: Archiv náleзовých zpráv Archeologického ústavu AV ČR Praha (hlášení), č. j. 3779/91, k. ú. Sedlec.
- VALENTOVÁ, Jarmila 1992: Archiv Okresního muzea Kutná Hora (hlášení), bez č. j., kopie archiv Archeologického ústavu AV ČR Praha, č. j. X2 - 237/92.
- VALENTOVÁ, Jarmila 1996: *Osídlení Kutnohorska a Čáslavska v době laténské*, in: Archeologické rozhledy 48, s. 739-736.
- VALENTOVÁ, Jarmila 2003: *Poznámky k pravěké a raně středověké historii Malína (okr. Kutná Hora)*, in: Archeologie ve středních Čechách 7, s. 199-212.
- VALENTOVÁ, Jarmila - TVRDÍK, Radek 2004: *Předlokační osídlení Kolína*, in: Archeologie ve středních Čechách 8, s. 547-583.
- VÁVRA, Ivan 1969: *Haberská stezka*, in: Historická geografie 3, s. 8-32.
- VÁVRA, Ivan 1972: *Trstenická stezka*, in: Historická geografie 6, s. 3-30.
- VELÍMSKÝ, Filip 2002: *Príspevek k raně středověkému osídlení lokality Nové Dvory*, in: Bylany Varia 2, s. 151-158.
- VELÍMSKÝ, Filip 2005: *Malín, okr. Kutná Hora, stávající stav a perspektivy dalšího výzkumu malínského hradiště*, in: Archeologie doby hradištní v Čechách, Plzeň, s. 259-263.
- VELÍMSKÝ, Filip 2008: *Archeologické výzkumy s raně středověkou komponentou v okr. Kutná Hora v letech 2004-2006*, in: Archeologie doby hradištní v Čechách, Brno, s. 145-174.
- VELÍMSKÝ, Filip - HOŠEK, Jiří - STRÁNSKÁ, Petra 2007: *»Quod me nutrit me destruit.« Výzkum hrobu dvou mladých bojovníků z první poloviny 13. století, Malín, okres Kutná Hora, Česká republika*, in: DZIEDUSZYCKI, Wojciech - WRZESIŃSKI, Jacek (eds.), *Środowisko pośmiertne człowieka [= Funeralia Lednickie - spotkanie 9]*, Poznań, s. 389-402.
- VELÍMSKÝ, Tomáš 1985: *K současnému stavu poznání slovanského hradiště v Malíně, okr. Kutná Hora*, in: Sborník Národního muzea v Praze, řada A - Historie 39, s. 55-67.
- VENCL, Slavomír 1960: Archiv náleзовých zpráv Archeologického ústavu AV ČR Praha (náleзовá zpráva), č. j. 5509/60.
- VENCL, Slavomír 1970: Archiv náleзовých zpráv Archeologického ústavu AV ČR Praha (náleзовá zpráva), č. j. 1/70.
- WOCEL, Jan Erazim 1868: *Pravěk země České*, II, Praha.
- ZÁPOTOCKÝ, Milan 2000: *Cimburk und die Höhensiedlungen des frühen und älteren Äneolithikums in Böhmen [= Památky archeologické - Supplementum 12]*, Praha.
- ZÁPOTOCKÝ, Milan 2003: *K raněmu středověku Kutnohorska: hradiště Cimburk a Sión*, in: Archeologické rozhledy 55, s. 297-346.
- ŽEBERA, Karel 1970: in: Bulletin záchranného oddělení, s. 76.

Neue archäologische Funde in Malín (Bez. Kuttenberg)

Der Beitrag bringt eine geraffte Zusammenfassung der bisherigen Forschungen zur Slavnikiden-Problematik auf dem Gebiet des Bezirks Kuttenberg. In ihrem Kernstück stützt sich die Arbeit hauptsächlich auf die Auswertung der neueren archäologischen Forschungen, die der Autor mit seinen Mitarbeitern in den Jahren 1999 bis 2005 auf dem Gelände des frühmittelalterlichen Burgwalls in Malín (Bez. Kuttenberg) und deren nächsten Umgebung durchgeführt hat.

Der Beitrag ist in zwei Teile gegliedert. Der erste befasst sich mit der Besiedlung der Region in der Zeit vor Eintreffen der Slavnikiden, d. h. in der Urzeit und der älteren sowie mittleren Burgwallzeit. Die Aufmerksamkeit gilt vor allem den älteren Verwaltungszentren der Region, den Burgwällen Cimburk und Sión, sowie dem Charakter der ältesten Slawenbesiedlung und deren Bindungen an die Nachbarregionen.

Im zweiten Teil wendet sich der Beitrag der Zentrallokalität der hiesigen Jungburgwallzeitbesiedlung zu, dem Burgwall Malín. In geraffter Form werden zunächst die eine Verbindung der Lokalität mit dem Slavnikidengeschlecht belegenden schriftlichen Quellen zusammengefasst, woran eine Übersicht der archäologischen Forschungsergebnisse in Vorburg und Akropolis des Burgwalls sowie älterer Erforschungen von Grabstätten und dörflichen Ansiedlungen in dessen Hinterland anknüpft.

Angesichts des beschränkten Aussagewerts der vorhandenen Angaben hält sich der Autor mit deren Interpretation zurück, gelangt schließlich doch zu einigen allgemein gehaltenen Schlüssen.

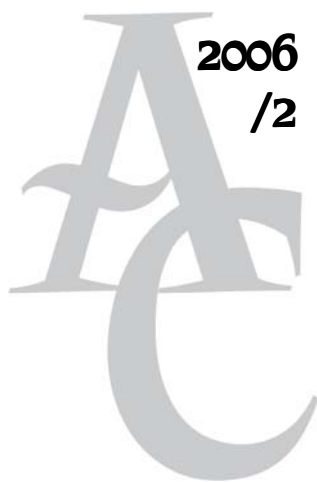
Dem Autor zufolge belegt das Grabensystem aus der mittleren Burgwallzeit die Existenz einer sehr leicht befestigten, nicht sonderlich dicht besiedelten Vorburg und folglich eines ganzen Burgwalls bereits vor der zweiten Hälfte des 10. Jahrhunderts. Der Gründer des Burgwalls bleibt zwar immer noch unbekannt, doch waren es wohl nicht die Slavnikiden, wie bislang angenommen wurde. Ebenso dürfte der Impuls für die Gründung wohl nicht nur im Bestreben bestanden haben, die Kontrolle über die unweiten Handelsstraßen zu gewinnen. Der Burgwall ist offenbar auch infolge einer Verlegung des älteren regionalen Verwaltungszentrums dichter an die vorhandenen dörflichen Ansiedlungen entstanden.

Aus den bisherigen Untersuchungen geht laut Verfasser außerdem hervor, dass die einzelnen Besiedlungsphasen des Burgwalls aneinander anknüpften, was andeutet, dass der Machtkonflikt zwischen Přemysliden und Slavnikiden, der am Ende des 10. Jahrhunderts im blutigen Untergang des Geschlechts auf Libice (Libitz) endete, im Fall von Malín einen minder radikalen Verlauf genommen hat.

Zur weiteren wichtigen Frage einer möglichen Silberförderung während des Frühmittelalters in der Gegend von Kuttenberg bezieht der Autor angesichts der immer noch ausstehenden Belege eine negative Stellung.



- IV** Železné hroty šípů z libického hradiště, konec 10. stol., 5,1 a 5,8 cm
- V** Vybrané raně středověké nálezy z Malína, Sedlce a Kutné Hory
 (1 – esovitá záušnice z Malína; 2 – postříbřená esovitá záušnice z Malína; 3 – skleněný korálek z Kutné Hory; 4 – oplétaná záušnice; 5 – soubor skleněných koráleků z pohřebiště v sedlecké cihelně; 6 – kostěné bodlo z Malína; 7 – kostěný hřeben z Kutné Hory; 8 – stříbrná perla z pohřebiště v sedlecké cihelně; 9 – z parohu vyrobený přeslen z Malína; 10-11 – keramické přesleny z Malína)



2006

/2

Slavníkovci v českých dějinách

K vydání připravili
VOJTĚCH VANĚK
a JIŘÍ K. KROUPA

Obálku navrhla a obrazové přílohy upravila
JANA KOKSTEINOVÁ
Résumé do němčiny přeložila
EVA SCHIFFER

Jako druhý svazek ročenky *Antiqua Cuthna*
vydaly Státní oblastní archiv v Praze -
Státní okresní archiv Kutná Hora
(Benešova 257, CZ-284 80 Kutná Hora)
a nakladatelství KLP - Koniasch Latin Press
(Na Hubálce 7, CZ-169 00 Praha 6, koniasch@gmail.com)

Praha 2007. První vydání.
192 stran + 4 strany barevných obrazových příloh.

ISSN 1803-1374

ISBN 978-80-86772-30-1 (SOA v Praze - SOkA Kutná Hora)

ISBN 978-80-86791-54-8 (KLP)

Antiqua Cuthna 1, 2005

Kutná Hora v době baroka

K vyd. přípr. Vojtěch Vaněk a Jiří K. Kroupa
Praha 2005, 248 str., 56 čb. a 12 bar. obr.

Úvodní svazek sborníku *Antiqua Cuthna* přináší zčásti aktualizované texty přednesené na stejnojmenné konferenci v roce 1993. Autorsky přispěli (v abecedním pořadí): Blanka Altová, Jaroslav Čechura, Ivana Čornejová, Ivana Ebelová, Zdeněk Hojda, Jaroslav Kolár, Karel Král, Jiří K. Kroupa, Jaromír Linda, Eduard Maur, Jiří Roháček, Jan Royt, Alexandr Stich, Martin Svatoš, Helena Štroblová, Vojtěch Vaněk, Pavel Vlček, Vít Vlnas, Pavel Zahradník a další.

PŘIPRAVUJE SE:

Antiqua Cuthna 3, 2007

Svatý Vojtěch. 1010 let od mučednické smrti

Sborník příspěvků z 2. kutnohorského kulatého stolu, který se konal v květnu 2007.

ISSN 1803-1374

ISBN 978-80-86772-30-1

ISBN 978-80-86791-54-8

